



**ΙΔΡΥΜΑ ΟΙΚΟΝΟΜΙΚΩΝ & ΒΙΟΜΗΧΑΝΙΚΩΝ ΕΡΕΥΝΩΝ**  
**FOUNDATION FOR ECONOMIC & INDUSTRIAL RESEARCH**

---

Τσάμη Καρατάση 11 – Αθήνα 117 42, Τηλ. 9211200-10 Fax 9233977, 9228130  
11 Tsami Karatasi Str.-Athens 117 42, Tel. 9211200-10 Fax 9233977, 9228130

**Συγκεντρωτικά Στοιχεία και Αριθμοδείκτες**  
**του Κλάδου Πετρελαιοειδών**  
**για το έτος 2014**

Βαλαβανιώτη Ευαγγελία  
Ερευνητική Συνεργάτιδα ΙΟΒΕ

**ΙΟΒΕ**  
**Αύγουστος 2015**

*Το **Ίδρυμα Οικονομικών και Βιομηχανικών Ερευνών (ΙΟΒΕ)** είναι ιδιωτικός, μη κερδοσκοπικός, κοινωφελής, ερευνητικός οργανισμός και ιδρύθηκε το 1975 με στόχους την προώθηση της επιστημονικής έρευνας για τα τρέχοντα και αναδυόμενα προβλήματα της ελληνικής οικονομίας, την παροχή αντικειμενικής πληροφόρησης και τη διατύπωση προτάσεων, οι οποίες είναι χρήσιμες στη διαμόρφωση πολιτικής. Το ΙΟΒΕ επιτελεί την αποστολή του διατηρώντας θέση επιστημονικής και ακαδημαϊκής ουδετερότητας.*

**ΕΤΑΙΡΕΙΕΣ ΕΜΠΟΡΙΑΣ ΠΕΤΡΕΛΑΙΟΕΙΔΩΝ ΠΟΥ ΠΕΡΙΛΑΜΒΑΝΟΝΤΑΙ ΣΤΟ ΔΕΙΓΜΑ ΤΟΥ 2014**

<b>A/A</b>	<b>ΕΠΩΝΥΜΙΑ ΕΤΑΙΡΕΙΑΣ</b>	<b>ΛΟΓΙΣΤΙΚΑ ΠΡΟΤΥΠΑ</b>
1	ΑΒΙΝ ΟΙΛ	ΔΙΕΘΝΗ
2	ΑΙΓΑΙΟΝ ΟΙΛ	ΔΙΕΘΝΗ
3	ΒΡ ΕΛΛΗΝΙΚΗ	ΔΙΕΘΝΗ
4	ΕΛΛΗΝΙΚΑ ΚΑΥΣΙΜΑ	ΔΙΕΘΝΗ
5	ΣΥCΛΟΝ	ΔΙΕΘΝΗ
6	ΕΚΟ	ΔΙΕΘΝΗ
7	ΕΛΙΝΟΙΛ	ΔΙΕΘΝΗ
8	ΕΤΕΚΑ	ΕΛΛΗΝΙΚΑ
9	ΜΑΜΙΔΟΙΛ - ΞΕΤΟΙΛ	ΔΙΕΘΝΗ
10	REVOIL	ΔΙΕΘΝΗ
11	CORAL	ΔΙΕΘΝΗ
12	CORAL Gas	ΔΙΕΘΝΗ

**ΠΙΝΑΚΑΣ ΠΕΡΙΕΧΟΜΕΝΩΝ**

<i>1. ΣΥΓΚΕΝΤΡΩΤΙΚΑ ΣΤΟΙΧΕΙΑ ΤΟΥ ΚΛΑΔΟΥ ΠΕΤΡΕΛΑΙΟΕΙΔΩΝ 2014.....</i>	<i>5</i>
1.1 ΟΙΚΟΝΟΜΙΚΑ ΑΠΟΤΕΛΕΣΜΑΤΑ .....	5
1.2 ΠΕΡΙΟΥΣΙΑΚΗ ΔΙΑΘΡΩΣΗ .....	5
1.3 ΑΝΑΛΥΣΗ ΦΟΡΟΛΟΓΙΑΣ ΚΑΙ ΑΝΟΡΓΑΝΩΝ ΕΣΟΔΩΝ / ΕΞΟΔΩΝ .....	7
1.4 ΕΠΕΝΔΥΣΕΙΣ ΚΑΙ ΛΟΙΠΑ ΣΤΟΙΧΕΙΑ ΤΟΥ ΚΛΑΔΟΥ .....	8
1.5 ΚΟΙΝΩΝΙΚΟ ΠΡΟΪΟΝ .....	9
<i>2. ΑΡΙΘΜΟΔΕΙΚΤΕΣ ΚΛΑΔΟΥ ΕΤΑΙΡΕΙΩΝ ΠΕΤΡΕΛΑΙΟΕΙΔΩΝ 2014.....</i>	<i>12</i>
2.1 ΑΡΙΘΜΟΔΕΙΚΤΕΣ ΑΠΟΔΟΤΙΚΟΤΗΤΑΣ .....	12
2.2 ΑΡΙΘΜΟΔΕΙΚΤΕΣ ΚΟΙΝΩΝΙΚΟΥ ΠΡΟΪΟΝΤΟΣ & ΑΛΛΟΙ.....	14
<i>3. ΣΥΓΚΕΝΤΡΩΤΙΚΑ ΣΤΟΙΧΕΙΑ ΚΛΑΔΟΥ ΠΕΤΡΕΛΑΙΟΕΙΔΩΝ 2000-2014.....</i>	<i>16</i>
3.1. ΕΞΕΛΙΞΗ ΟΙΚΟΝΟΜΙΚΩΝ ΜΕΓΕΘΩΝ, 2000-2014.....	16
3.2. ΕΞΕΛΙΞΗ ΑΡΙΘΜΟΔΕΙΚΤΩΝ, 2000-2014 .....	22

## 1. ΣΥΓΚΕΝΤΡΩΤΙΚΑ ΣΤΟΙΧΕΙΑ ΤΟΥ ΚΛΑΔΟΥ ΠΕΤΡΕΛΑΙΟΕΙΔΩΝ 2014

### 1.1 Οικονομικά Αποτελέσματα

Το 2014 οι **πωλήσεις** των επιχειρήσεων του κλάδου εμπορίας πετρελαιοειδών<sup>1</sup> διαμορφώθηκαν σε €10.697 εκατ. έναντι €10.933 εκατ. το 2012, καταγράφοντας μείωση κατά 2,2%. Ωστόσο, ο όγκος πωλήσεων αυξήθηκε κατά 7% έναντι του 2013, διακόπτοντας τη συνεχή πορεία υποχώρησής του από το 2009. Ως αποτέλεσμα η πτώση στην αξία πωλήσεων αποδίδεται κυρίως στη μείωση των τιμών πώλησης των προϊόντων.

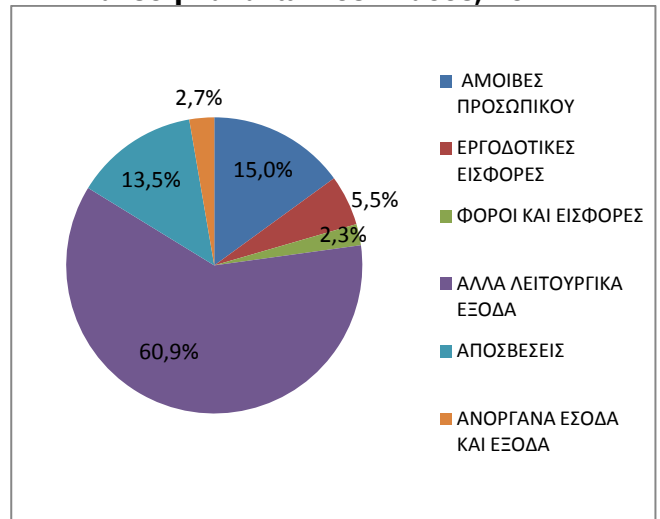
Τα **μικτά κέρδη** το 2014 αυξήθηκαν οριακά φτάνοντας στα €385 εκατ., έναντι €373 εκατ. την προηγούμενη χρονιά.

Το **συνολικό κόστος πωληθέντων** μειώθηκε κατά 2,4%. Αναφορικά με τα επιμέρους μεγέθη του συνολικού κόστους πωληθέντων, παρατηρείται ότι το 2014 το 66,3% αυτού αφορά στο *κόστος εισαγωγής CIF*, το οποίο – δεδομένου ότι αποτελεί συνάρτηση των διεθνών τιμών πετρελαίου – καταγράφει μείωση κατά 1,4% έναντι του 2013, απορροφώντας μαζί με τους δασμούς και τους φόρους το μεγαλύτερο μερίδιο της μεταβολής του κόστους πωληθέντων. Οι *δασμοί και φόροι* με ποσοστό 33,2% αποτελούν το δεύτερο σημαντικότερο παράγοντα διαμόρφωσης του κόστους πωληθέντων. Μικρή είναι η επίδραση του τρίτου παράγοντα, δηλαδή των *άμεσων εξόδων αγορών*, που συμμετέχουν στο κόστος πωληθέντων με ποσοστό μικρότερο του 1%.

Οι υπόλοιπες **δαπάνες** των επιχειρήσεων του κλάδου μειώθηκαν το 2014 κατά 2,3% περίπου σε σχέση με το προηγούμενο έτος και

διαμορφώθηκαν στα €450 εκατ. έναντι €460 εκατ. το 2013. Από τα επιμέρους στοιχεία των δαπανών σχεδόν όλα σχεδόν σημείωσαν μείωση, με εξαίρεση τα ανόργανα έσοδα/έξοδα.

**Διάγραμμα 1**  
**Ανάλυση Δαπανών του Κλάδου, 2014**



Πηγή: Επεξεργασία οικονομικών στοιχείων των εταιρειών.

Το 2014 ο κλάδος παρέμεινε σε ζημιογόνα καθαρά αποτελέσματα, με τις ζημιές να περιορίζονται στα €65,8 εκατ., έναντι €98 εκατ. την προηγούμενη χρονιά.

### 1.2 Περιουσιακή Διάρθρωση

Τα περισσότερα μεγέθη που προσδιορίζουν την περιουσιακή διάρθρωση των επιχειρήσεων του κλάδου πετρελαιοειδών υποχώρησαν και το 2014 (Πίνακας 1 και Διάγραμμα 2).

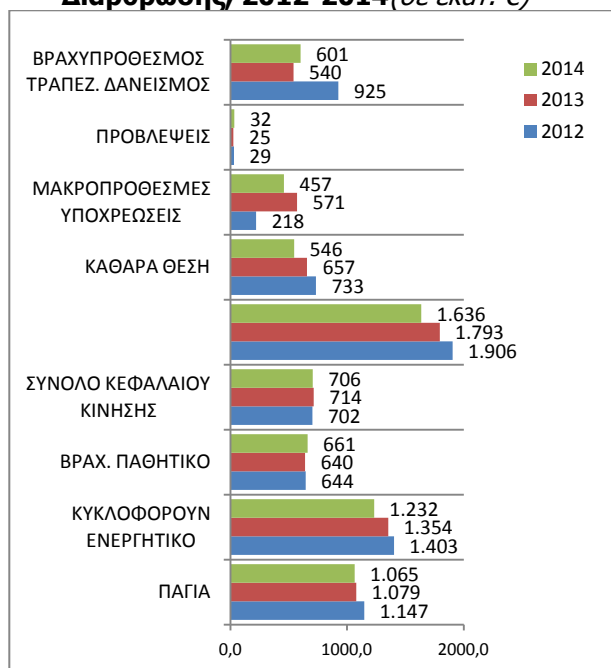
<sup>1</sup> Τα σύνολα αναφέρονται μόνο στα μέλη του Συνδέσμου Εταιριών Εμπορίας Πετρελαιοειδών (βλ. Πίνακα σελ.3).

Πίνακας 1. Ανάλυση Αποτελεσμάτων 2014

(σε χιλ. €)	2013	2014	% Μεταβολή 2013/2014
<b>(Α) ΠΩΛΗΣΕΙΣ ΣΕ ΧΙΛ Μ.Τ.</b>	<b>9.855</b>	<b>10.547</b>	<b>7,0%</b>
ΑΞΙΑ ΠΩΛΗΣΕΩΝ	10.933.687	10.697.190	-2,2%
ΚΟΣΤΟΣ CIF	6.932.208	6.838.296	-1,4%
ΔΑΣΜΟΙ ΚΑΙ ΦΟΡΟΙ	3.591.135	3.425.630	-4,6%
ΆΜΕΣΑ ΈΞΟΔΑ ΑΓΟΡΩΝ	37.177	47.321	27,3%
<b>(Β) ΣΥΝΟΛΟ ΚΟΣΤΟΥΣ ΠΩΛΗΘΕΝΤΩΝ</b>	<b>10.560.520</b>	<b>10.311.246</b>	<b>-2,4%</b>
<b>(Α-Β) ΜΙΚΤΑ ΚΕΡΔΗ</b>	<b>373.166</b>	<b>385.944</b>	<b>3,4%</b>
<b>(Γ) ΆΛΛΑ ΈΞΟΔΑ ΕΚΜΕΤΑΛΛΕΥΣΗΣ</b>	<b>92.358</b>	<b>88.006</b>	<b>-4,7%</b>
<b>(Δ) ΣΥΝΟΛΟ (Α-Β)+Γ</b>	<b>465.525</b>	<b>473.950</b>	<b>1,8%</b>
ΑΜΟΙΒΕΣ ΠΡΟΣΩΠΙΚΟΥ	75.698	67.455	-10,9%
ΕΡΓΟΔΟΤΙΚΕΣ ΕΙΣΦΟΡΕΣ	27.810	24.819	-10,8%
ΦΟΡΟΙ ΚΑΙ ΕΙΣΦΟΡΕΣ	10.788	10.450	-3,1%
ΆΛΛΑ ΛΕΙΤΟΥΡΓΙΚΑ ΈΞΟΔΑ	272.376	274.258	0,7%
ΑΠΟΣΒΕΣΕΙΣ	66.978	60.901	-9,1%
ΑΝΟΡΓΑΝΑ ΈΞΟΔΑ ΚΑΙ ΈΞΟΔΑ	6.958	12.195	75,3%
<b>(Ε) ΣΥΝΟΛΟ ΔΑΠΑΝΩΝ</b>	<b>460.608</b>	<b>450.078</b>	<b>-2,3%</b>
<b>ΚΕΡΔΗ(ΖΗΜΙΕΣ) ΠΡΟ ΤΟΚΩΝ &amp; ΦΟΡΩΝ (Δ-Ε)</b>	<b>4.917</b>	<b>23.872</b>	<b>385,5%</b>
ΚΕΡΔΗ(ΖΗΜΙΕΣ) ΠΡΟ Τ&Φ ΑΝΑ Μ.Τ. (Δ-Ε)/Α	0,50	2,26	353,7%
ΤΟΚΟΙ (net)	78.318	76.888	-1,8%
<b>ΚΕΡΔΗ(ΖΗΜΙΕΣ) ΠΡΟ ΦΟΡΩΝ</b>	<b>-73.401</b>	<b>-53.016</b>	<b>-27,8%</b>
ΚΕΡΔΗ (ΖΗΜΙΕΣ) ΠΡΟ ΦΟΡΩΝ ΑΝΑ Μ.Τ.	-7,45	-5,03	-32,5%
ΜΕΙΟΝ ΦΟΡΟΙ ΕΙΣΟΔΗΜΑΤΟΣ	24.660	12.867	-47,8%
<b>ΚΑΘΑΡΑ ΚΕΡΔΗ (ΖΗΜΙΕΣ)</b>	<b>-98.061</b>	<b>-65.883</b>	<b>-32,8%</b>
ΚΑΘΑΡΑ ΚΕΡΔΗ (ΖΗΜΙΕΣ) ΑΝΑ Μ.Τ.	-9,95	-6,25	-37,2%

Πηγή: Οικονομικά Στοιχεία επιχειρήσεων – Επεξεργασία Στοιχείων: ΙΟΒΕ.

**Διάγραμμα 2**  
**Εξέλιξη Μεγεθών Περιουσιακής**  
**Διάρθρωσης, 2012-2014 (σε εκατ. €)**



Πηγή: Επεξεργασία οικονομικών στοιχείων των εταιρειών.

Αναλυτικότερα, τα πάγια υποχώρησαν το 2014, κατά 1,3%, ενώ παράλληλα σημαντική μείωση (9,0%) σημείωσε το κυκλοφορούν ενεργητικό σε σχέση με το προηγούμενο έτος.

Αντίθετη ήταν η εξέλιξη του βραχυπρόθεσμου παθητικού, το οποίο αυξήθηκε κατά 3,3%. Απόρροια των ανωτέρω ήταν να μειωθεί περαιτέρω το κεφάλαιο κίνησης, που αποτελεί τη διαφορά κυκλοφορούντος ενεργητικού και βραχυπρόθεσμου παθητικού, από €714 εκατ. το 2013 σε €705 εκατ. το 2014 (-1,1%).

Το **σύνολο του απασχολούμενου κεφαλαίου** το 2014 μειώθηκε κατά 8,8% σε σχέση με το 2013. Επιπρόσθετα, η καθαρά θέση των επιχειρήσεων μειώθηκε κατά 16,9%, από €656 εκατ. το 2013 σε €546 εκατ. περίπου το 2014.

Οι **μακροπρόθεσμες υποχρεώσεις** μειώθηκαν σημαντικά το 2014, κατά 19,1% σε σχέση με το 2013, ωστόσο η εξάρτηση των εταιρειών εμπορίας πετρελαιοειδών από ξένα κεφάλαια

ενισχύθηκε με την σημαντική αύξηση του βραχυπρόθεσμου τραπεζικού δανεισμού κατά 11% το 2014.

**Πίνακας 2. Περιουσιακή Διάρθρωση**

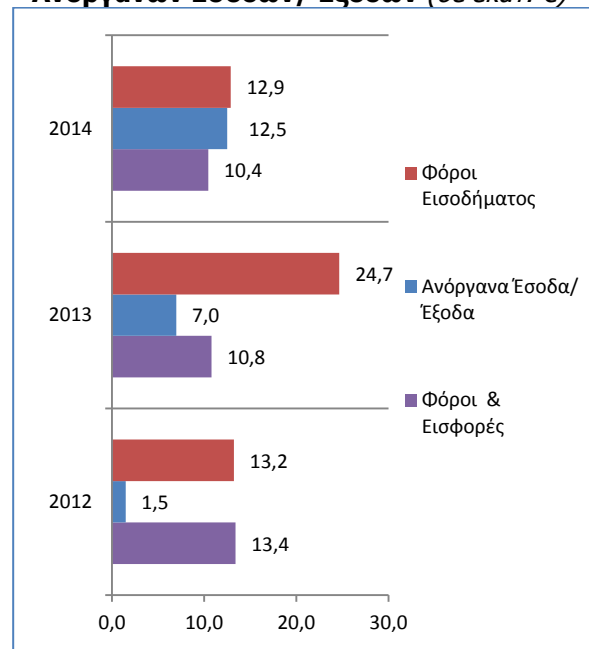
(σε χιλ. €)	2013	2014	% Μεταβολή 2013/2014
1. ΠΑΓΙΑ	1.079.356	1.065.318	-1,3%
2. ΚΥΚΛΟΦΟΡΟΥΝ ΕΝΕΡΓΗΤΙΚΟ	1.353.908	1.231.613	-9,0%
3. ΜΕΙΟΝ : ΒΡΑΧ. ΠΑΘΗΤΙΚΟ	639.774	660.569	3,3%
4. ΣΥΝΟΛΟ ΚΕΦΑΛΑΙΟΥ ΚΙΝΗΣΗΣ (4=2-3)	714.134	705.981	-1,1%
<b>A. ΣΥΝΟΛΟ ΑΠΑΣΧΟΛΟΥΜΕΝΟΥ ΚΕΦΑΛΑΙΟΥ (A = 1+2-3)</b>	<b>1.793.490</b>	<b>1.636.363</b>	<b>-8,8%</b>
5. ΚΑΘΑΡΑ ΘΕΣΗ	656.846	546.048	-16,9%
6. ΜΑΚΡΟΠΡΟΘΕΣΜΕΣ ΥΠΟΧΡΕΩΣΕΙΣ	571.253	457.371	-19,9%
7. ΠΡΟΒΛΕΨΕΙΣ	25.398	32.094	26,4%
8. ΒΡΑΧΥΠΡΟΘΕΣΜΟΣ ΤΡΑΠΕΖ. ΔΑΝΕΙΣΜΟΣ	539.993	600.849	11,3%
<b>B. ΣΥΝΟΛΟ (B= 5+6+7+8)</b>	<b>1.793.490</b>	<b>1.636.363</b>	<b>-8,8%</b>

Πηγή: Οικονομικά Στοιχεία επιχειρήσεων – Επεξεργασία Στοιχείων: IOBE.

### 1.3 Ανάλυση Φορολογίας και Ανόργανων Εσόδων / Εξόδων

Στον Πίνακα 3 αποτυπώνονται τα μεγέθη σχετικά με τη φορολογία και τα ανόργανα έσοδα / έξοδα. **Οι φόροι και οι εισφορές** μειώθηκαν ελαφρά το 2014 φτάνοντας τα €10,4 εκ. έναντι €10,8 εκ. το 2013 (βλ. και Πίνακα 10). Οι **ανόργανες δαπάνες** προσέγγισαν το 2013 τα €12 εκατ., ενώ οι **φόροι εισοδήματος** μειώθηκαν σημαντικά φτάνοντας τα €12,8 εκατ. έναντι €24,6 εκατ. την προηγούμενη χρήση.

**Διάγραμμα 3  
Εξέλιξη Φορολογικών Στοιχείων & Ανόργανων Εσόδων/ Εξόδων (σε εκατ. €)**



Πηγή: Επεξεργασία οικονομικών στοιχείων των εταιρειών.

Πίνακας 3. Ανάλυση Φορολογίας και Ανόργανων Εσόδων/ Εξόδων

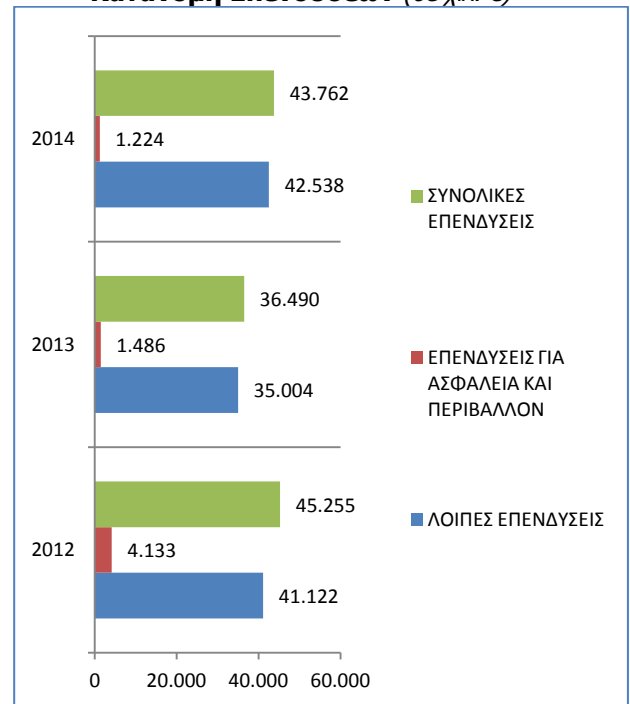
(σε χιλ. €)	2013	2014	% Μεταβολή 2013/2014
<b>A. ΑΝΑΛΥΣΗ ΦΟΡΩΝ ΚΑΙ ΕΙΣΦΟΡΩΝ</b>			
ΦΟΡΟΙ ΑΚΙΝΗΤΗΣ ΠΕΡΙΟΥΣΙΑΣ	627	1.243	98,1%
ΕΚΤΑΚΤΗ ΕΙΣΦΟΡΑ	863	13	-98,4%
ΤΕΛΗ ΕΙΣΦΟΡΕΣ ΚΑΙ ΛΟΙΠΟΙ ΦΟΡΟΙ	9.366	9.192	-1,9%
<b>ΣΥΝΟΛΟ (ΛΟΓΑΡΙΑΣΜΟΣ 63 ΕΓΛΣ)</b>	<b>10.789</b>	<b>10.448</b>	<b>-3,2%</b>
<b>B. ΑΝΑΛΥΣΗ ΑΝΟΡΓΑΝΩΝ ΕΣΟΔΩΝ/ ΕΞΟΔΩΝ</b>			
ΣΥΝΑΛΛΑΓΜΑΤΙΚΕΣ ΔΙΑΦΟΡΕΣ (net)	-1.358	8.041	-692,1%
ΚΕΡΔΗ/ ΖΗΜΙΕΣ ΑΠΟ ΠΩΛΗΣΕΙΣ ΠΑΓΙΩΝ	95	1.227	1185,5%
ΠΡΟΣΖΑΥΞΗΣΕΙΣ ΚΑΙ ΛΟΙΠΟΙ ΦΟΡΟΙ	209	-10	-104,9%
ΣΥΜΜΕΤΟΧΕΣ	549	5	-99,1%
ΔΙΑΦΟΡΑ	7.463	3.225	-56,8%
<b>ΣΥΝΟΛΟ (ΩΣ ΑΝΑΛΥΣΗ ΑΠΟΤΕΛΕΣΜΑΤΩΝ)</b>	<b>6.959</b>	<b>12.487</b>	<b>79,4%</b>
<b>Γ. ΑΝΑΛΥΣΗ ΦΟΡΩΝ ΕΙΣΟΔΗΜΑΤΟΣ</b>			
ΦΟΡΟΙ ΕΙΣΟΔΗΜΑΤΟΣ ΧΡΗΣΕΩΣ	24.251	10.689	-55,9%
ΦΟΡΟΙ ΥΠΕΡΑΞΙΑΣ ΑΚΙΝΗΤΩΝ	538,0	851	58,2%
ΦΟΡΟΙ ΕΙΣΟΔΗΜΑΤΟΣ ΠΡΟΗΓ. ΧΡΗΣΕΩΣ	-129	1.327	-1126,5%
<b>ΣΥΝΟΛΟ (ΩΣ ΑΝΑΛΥΣΗ ΑΠΟΤΕΛΕΣΜΑΤΩΝ)</b>	<b>24.660</b>	<b>12.867</b>	<b>-47,8%</b>

Πηγή: Οικονομικά Στοιχεία επιχειρήσεων – Επεξεργασία Στοιχείων: ΙΟΒΕ.

#### 1.4 Επενδύσεις και Λοιπά Στοιχεία του Κλάδου

Σε αντίθεση με το γενικότερο αρνητικό κλίμα στην ελληνική οικονομία, οι συνολικές επενδύσεις των επιχειρήσεων του κλάδου ενισχύθηκαν σημαντικά το 2014 σημειώνοντας αύξηση κατά 19,9% έναντι του 2013. Η αύξηση αυτή προκύπτει από την ενίσχυση κατά 21,5% των λοιπών επενδύσεων που αντιστάθμισε τη μείωση των επενδύσεων για ασφάλεια και περιβάλλον, οι οποίες έχουν αρκετά μικρότερη συνεισφορά στις συνολικές επενδύσεις.

Διάγραμμα 4  
Κατανομή Επενδύσεων (σε χιλ. €)



Πηγή: Επεξεργασία οικονομικών στοιχείων των εταιρειών.



Οι **ιδιόκτητοι αποθηκευτικοί χώροι** ανήλθαν στα 966 χιλ. m<sup>3</sup> το 2014, καταγράφοντας μικρή αύξηση της τάξης του 2% σε σχέση με το 2013. Περαιτέρω μείωση παρατηρήθηκε και στους **ενοικιαζόμενους αποθηκευτικούς χώρους** από 116 χιλ. m<sup>3</sup> το 2013 σε 103,4 χιλ. m<sup>3</sup> το 2014.

Ο αριθμός των **πρατηρίων**, που φέρουν το σήμα των εταιρειών εμπορίας πετρελαιοειδών, υποχώρησε στα 5.674 πρατήρια το 2014 έναντι 5.793 το 2013 (βλ. Πίνακα 4). Μικρή μείωση παρουσίασε και ο αριθμός των εργαζόμενων στις εταιρείες εμπορίας, από 1.963 άτομα το 2013 σε 1.900 άτομα το 2014.

**Πίνακας 4. Λοιπά Πληροφοριακά Στοιχεία**

<i>(σε χιλ. €)</i>	<b>2013</b>	<b>2014</b>	<b>% Μεταβολή 2013/2014</b>
<b>(Α) ΕΠΕΝΔΥΣΕΙΣ</b>			
ΕΠΕΝΔΥΣΕΙΣ ΔΙΑΦΟΡΕΣ	35.004	42.538	21,5%
ΕΠΕΝΔΥΣΕΙΣ ΓΙΑ ΑΣΦΑΛΕΙΑ ΚΑΙ ΠΕΡΙΒΑΛΛΟΝ	1.486	1.224	-17,6%
<b>ΣΥΝΟΛΙΚΕΣ ΕΠΕΝΔΥΣΕΙΣ</b>	<b>36.490</b>	<b>43.762</b>	<b>19,9%</b>
<b>(Β) ΑΡΙΘΜΟΣ ΑΤΥΧΗΜΑΤΩΝ</b>			
ΘΑΝΑΤΗΦΟΡΑ	0	0	
ΤΡΑΥΜΑΤΙΣΜΟΙ	2	3	50,0%
ΆΛΛΑ	3	0	-100,0%
<b>ΣΥΝΟΛΟ ΑΤΥΧΗΜΑΤΩΝ</b>	<b>5</b>	<b>3</b>	<b>-40,0%</b>
(Γ) ΑΡΙΘΜΟΣ ΠΡΑΤΗΡΙΩΝ	5.793	5.674	-2,1%
(Δ) ΙΔΙΟΚΤ. ΑΠΟΘΗΚ. ΧΩΡΟΙ ΣΕ χιλ. m <sup>3</sup>	947	966	2,0%
(Ε) ΕΝΟΙΚΙΑΣ. ΑΠΟΘΗΚ. ΧΩΡΟΙ ΣΕ χιλ. m <sup>3</sup>	116,1	103,4	-10,9%
(ΣΤ) ΑΠΟΘΗΚΕΥΤΙΚΟΙ ΧΩΡΟΙ ΠΡΑΤΗΡΙΩΝ ΣΕ χιλ. m <sup>3</sup>	301,4	297,0	-1,5%
(Ζ) ΑΡΙΘΜΟΣ ΣΗΜΕΙΩΝ ΕΦΟΔΙΑΣΜΟΥ	332	183	-44,9%
(Η) ΑΡΙΘΜΟΣ ΠΕΛΑΤΩΝ	33.813	35.595	5,3%
(Θ) ΣΥΝΟΛΟ ΠΙΣΤΩΤΩΝ	<b>14.684</b>	<b>13.999</b>	<b>-4,7%</b>
<b>(Ι) ΑΡΙΘΜΟΣ ΑΠΑΣΧΟΛΟΥΜΕΝΩΝ ΑΥΤΟΚΙΝΗΤΩΝ</b>			
1) ΙΔΙΟΚΤΗΤΑ	323	315	-2,5%
2) ΤΡΙΤΩΝ	1.186	1.346	13,5%
<b>ΣΥΝΟΛΟ</b>	<b>1.509</b>	<b>1.661</b>	<b>10,1%</b>
(Κ) ΠΩΛΗΣΕΙΣ ΣΕ ΧΙΛ. Μ.Τ. ΣΤΑ ΠΡΑΤΗΡΙΑ	4.391	4.503	2,6%
(Λ) ΑΡΙΘΜΟΣ ΠΡΟΣΩΠΙΚΟΥ	1.963	1.900	-3,2%

Πηγή: Οικονομικά Στοιχεία επιχειρήσεων – Επεξεργασία Στοιχείων: ΙΟΒΕ.

### 1.5 Κοινωνικό Προϊόν

Το κοινωνικό προϊόν, αποτελεί μέρος των εσόδων των επιχειρήσεων που κατανέμεται στο προσωπικό, στο κράτος, στους μετόχους και στους πιστωτές. Σύμφωνα με αυτή την προσέγγιση, περιλαμβάνει τις δαπάνες για: (α) τη μισθοδοσία του προσωπικού και την παροχή σε αυτό διαφόρων ωφελημάτων πέραν των στενά

προβλεπόμενων από τις ισχύουσες διατάξεις (όπως ασφαλιστική κάλυψη του προσωπικού για νοσοκομειακή περίθαλψη και συνταξιοδοτικές παροχές), την κάλυψη των ασφαλιστικών εισφορών στους διάφορους οργανισμούς κοινωνικής ασφάλισης, (β) την πληρωμή στο κράτος του φόρου εισοδήματος, του φόρου μισθωτών υπηρεσιών καθώς και διαφόρων άλλων φόρων, την πραγματοποίηση διαφόρων

δωρεών και χορηγιών, (γ) την πληρωμή τόκων στα πιστωτικά ιδρύματα, (δ) την πληρωμή μερίσματος στους μετόχους και για την αύξηση των αποθεματικών.

Με την ευρεία έννοια, και τα λειτουργικά έξοδα θα μπορούσαν να θεωρηθούν κοινωνικό προϊόν αφού καταλήγουν στη χρηματοδότηση άλλων

παραγωγικών μονάδων, που και αυτές με τη σειρά τους παράγουν κοινωνικό προϊόν, όπως αρχικά ορίσθηκε.

Σύμφωνα με τα παραπάνω, το κοινωνικό προϊόν του κλάδου εμπορίας πετρελαιοειδών διαμορφώθηκε το 2014 στα €3.552 εκατ., από €3.710 εκατ. το 2013 (Πίνακας 5).

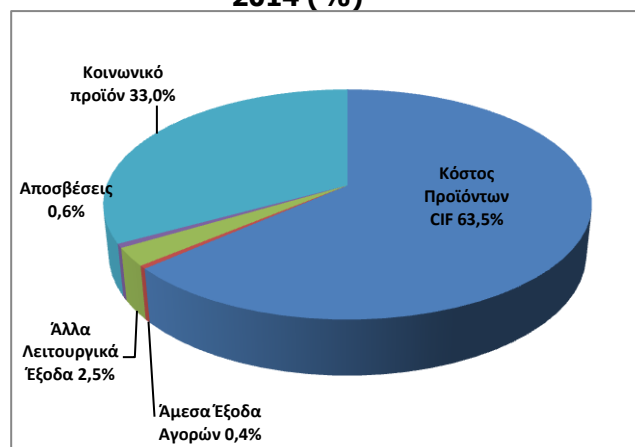
**Πίνακας 5. Κοινωνικό Προϊόν**

<i>(σε χιλ. €)</i>	<b>2013</b>	<b>2014</b>	<b>% Μεταβολή 2013/2014</b>
<b>ΚΟΙΝΩΝΙΚΟ ΠΡΟΪΟΝ</b>			
A. ΑΞΙΑ ΠΩΛΗΣΕΩΝ	10.933.687	10.697.190	-2,2%
B. ΑΛΛΑ ΕΣΟΔΑ ΕΚΜΕΤΑΛΛΕΥΣΗΣ	92.358	88.006	-4,7%
Γ. ΕΚΤΑΚΤΑ/ ΑΝΟΡΓΑΝΑ - ΕΣΟΔΑ/ ΕΞΟΔΑ	-6.958	-12.195	75,3%
<b>1. ΣΥΝΟΛΟ ΕΙΣΡΩΝ (Α+Β+Γ)</b>	<b>11.019.087</b>	<b>10.773.002</b>	<b>-2,2%</b>
Δ. ΚΟΣΤΟΣ ΠΡΟΪΟΝΤΩΝ CIF	6.932.208	6.838.296	-1,4%
Ε. ΑΜΕΣΑ ΕΞΟΔΑ ΑΓΟΡΩΝ	37.177	47.321	27,3%
Ζ. ΑΛΛΑ ΛΕΙΤΟΥΡΓΙΚΑ ΕΞΟΔΑ	272.376	274.258	0,7%
Η. ΑΠΟΣΒΕΣΕΙΣ	66.978	60.901	-9,1%
<b>2. ΣΥΝΟΛΟ ΕΚΡΩΝ (Δ+Ε+Ζ+Η)</b>	<b>7.308.739</b>	<b>7.220.776</b>	<b>-1,2%</b>
<b>3. Κοινωνικό Προϊόν (1-2)</b>	<b>3.710.348</b>	<b>3.552.226</b>	<b>-4,3%</b>

Πηγή: Οικονομικά Στοιχεία επιχειρήσεων – Επεξεργασία Στοιχείων: ΙΟΒΕ.

Αναλυτικότερα, οι εισροές / έσοδα του συνόλου των εξεταζόμενων εταιρειών του κλάδου από την οικονομική δραστηριότητα του έτους 2014, διαμορφώθηκαν σε €10.773 εκατ., εκ των οποίων τα €6.838 εκατ. (63,5%) διατέθηκαν για κάλυψη του κόστους προϊόντων CIF, ένα μικρότερο μέρος (2,5%) κάλυψε άλλα λειτουργικά έξοδα των εταιρειών, ενώ ακόμη μικρότερο κομμάτι αποσπών τα άμεσα έξοδα αγορών και οι αποσβέσεις.

**Διάγραμμα 5  
Κατανομή Εκρών- Κοινωνικού προϊόντος  
2014 (%)**



Πηγή: Επεξεργασία οικονομικών στοιχείων των εταιρειών.

Η **συνεισφορά** του κλάδου πετρελαιοειδών (με βάση τα ενοποιημένα μεγέθη) **στο κοινωνικό προϊόν** αν και μειωμένη σε σχέση με το προηγούμενο έτος, είναι ιδιαίτερα σημαντική. Το 2014 ο κλάδος πετρελαιοειδών δημιούργησε για

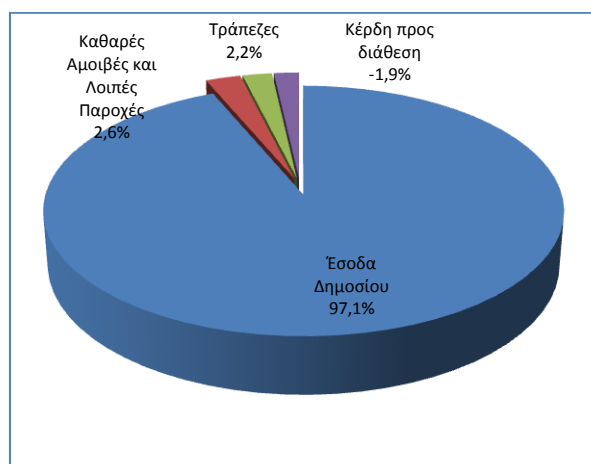
τον κρατικό προϋπολογισμό έσοδα από φόρους και άλλες εισφορές που ξεπερνούν τα €3.448 εκατ. και κατέβαλε στο εν ενεργεία προσωπικό, υπό μορφή καθαρών αμοιβών και άλλων παροχών, περίπου €92 εκατ.

**Πίνακας 6. Διανομή Κοινωνικού Προϊόντος**

(σε χιλ. €)	2013	2014	% Μεταβολή 2013/2014
<b>ΔΙΑΝΟΜΗ ΚΟΙΝΩΝΙΚΟΥ ΠΡΟΪΟΝΤΟΣ</b>			
<b>1. ΔΗΜΟΣΙΟ</b>			
ΔΑΣΜΟΙ & ΦΟΡΟΙ ΑΓΟΡΩΝ	3.591.135	3.425.630	-4,6%
ΦΟΡΟΙ & ΕΙΣΦΟΡΕΣ	10.788	10.449	-3,1%
ΦΟΡΟΣ ΕΙΣΟΔΗΜΑΤΟΣ	24.660	7.715	-68,7%
<b>ΣΥΝΟΛΟ ΔΗΜΟΣΙΟΥ</b>	<b>3.626.583</b>	<b>3.448.654</b>	<b>-4,9%</b>
<b>2. ΠΡΟΣΩΠΙΚΟ</b>			
ΑΜΟΙΒΕΣ ΠΡΟΣΩΠΙΚΟΥ	75.698	67.455	-10,9%
ΕΡΓΟΔΟΤΙΚΕΣ ΕΙΣΦΟΡΕΣ	27.810	24.819	-10,8%
<b>ΣΥΝΟΛΟ ΠΡΟΣΩΠΙΚΟΥ</b>	<b>103.508</b>	<b>92.274</b>	<b>-10,9%</b>
<b>3. ΤΡΑΠΕΖΕΣ</b>			
ΤΟΚΟΙ	78.318	76.888	-1,8%
<b>ΣΥΝΟΛΟ ΤΡΑΠΕΖΩΝ</b>	<b>78.318</b>	<b>76.888</b>	<b>-1,8%</b>
<b>4. ΕΠΙΧΕΙΡΗΣΕΙΣ</b>			
ΚΑΘΑΡΑ ΚΕΡΔΗ ΜΕΤΑ ΑΠΟ ΦΟΡΟΥΣ	-98.061	-65.883	-32,8%
<b>ΣΥΝΟΛΟ ΕΠΙΧΕΙΡΗΣΕΩΝ</b>	<b>-98.061</b>	<b>-65.883</b>	<b>-32,8%</b>
<b>ΣΥΝΟΛΟ ΚΟΙΝΩΝΙΚΟΥ ΠΡΟΪΟΝΤΟΣ (1+2+3+4)</b>	<b>3.710.348</b>	<b>3.552.225</b>	<b>-4,3%</b>

Πηγή: Οικονομικά Στοιχεία επιχειρήσεων – Επεξεργασία Στοιχείων: ΙΟΒΕ.

**Διάγραμμα 6  
Σύνθεση Κοινωνικού Προϊόντος 2014 (%)**



Πηγή: Επεξεργασία οικονομικών στοιχείων των εταιρειών

Η συνεισφορά αυτή υλοποιείται με την παραγωγή «πλούτου» (έσοδα για το κράτος από φόρους και εισφορές των επιχειρήσεων του κλάδου), τη δημιουργία θέσεων εργασίας, με ταυτόχρονη διασφάλιση του περιβάλλοντος και με τη συμβολή και επίδραση στην κοινωνική πρόοδο και συνοχή. Το ύψος και η σύνθεση του κοινωνικού προϊόντος που παράγουν οι επιχειρήσεις του κλάδου συνολικά, προσδιορίζει με σαφήνεια το μέγεθος της συνεισφοράς αυτής.

## 2. ΑΡΙΘΜΟΔΕΙΚΤΕΣ ΚΛΑΔΟΥ ΕΤΑΙΡΕΙΩΝ ΠΕΤΡΕΛΑΙΟΕΙΔΩΝ 2014

Στην παρούσα ενότητα επιδιώκεται μια σύντομη ανάλυση των σημαντικότερων αριθμοδεικτών και οικονομικών στοιχείων που εκτιμήθηκαν και παρουσιάστηκαν ήδη για το σύνολο των δώδεκα εταιρειών εμπορίας πετρελαιοειδών, για το έτος 2014. Ταυτόχρονα, εκτιμώνται οι μεταβολές αυτών των δεικτών συγκριτικά με το προηγούμενο έτος.<sup>2</sup>

### 2.1 Αριθμοδείκτες Αποδοτικότητας

Οι αριθμοδείκτες αποδοτικότητας παρέχουν πληροφόρηση για την αποδοτικότητα των κεφαλαίων και των στοιχείων του ενεργητικού των επιχειρήσεων και αποδίδουν ουσιαστικά την ικανότητα της διοίκησης να μεγιστοποιεί τα κέρδη της με βάση τα υφιστάμενα περιουσιακά της στοιχεία.

Για την εξαγωγή συμπερασμάτων σε ό,τι αφορά την αποδοτικότητα των επιλεχθέντων δειγμάτων των επιχειρήσεων χρησιμοποιούνται οι ακόλουθοι αριθμοδείκτες,

(α) Αποδοτικότητα Συνόλου Απασχολούμενων Κεφαλαίων:  $(\text{Κέρδη προ Τόκων \& Φόρων} / \text{Μ.Ο. Ζετίας Συνόλου Απασχολούμενου Κεφαλαίου}) * 100$ .

Ο αριθμοδείκτης αυτός δείχνει την αποδοτικότητα του συνόλου των εξεταζόμενων εταιρειών ανεξάρτητα από τις πηγές προέλευσης των κεφαλαίων τους (ίδια και ξένα). Με άλλα λόγια, μετρά την ικανότητα των επιχειρήσεων για πραγματοποίηση κερδών, καθώς και το βαθμό επιτυχίας των διοικήσεών τους. Όσο υψηλότερος είναι ο αριθμοδείκτης τόσο ευνοϊκότερο είναι το οικονομικό περιβάλλον για τις επιχειρήσεις του δείγματος. Αντίθετα, ένας χαμηλός αριθμοδείκτης αποδοτικότητας συνόλου απασχολούμενων

κεφαλαίων μπορεί εύκολα να μηδενιστεί σε περίπτωση που ο κλάδος διέλθει περίοδο κρίσεως.

Το 2014, η **αποδοτικότητα του συνόλου των απασχολούμενων κεφαλαίων** των εξεταζόμενων εταιρειών διαμορφώθηκε στο **1,5%**, παρουσιάζοντας βελτίωση κατά μια μονάδα περίπου σε σχέση με το προηγούμενο έτος. Η εξέλιξη αυτή οφείλεται κυρίως στην αύξηση των κερδών προ τόκων και φόρων του συνόλου των επιχειρήσεων του δείγματος σε σχέση με το 2013.

(β) Αποδοτικότητα Ιδίων Κεφαλαίων προ & μετά τους Φόρους:  $(\text{ΚΠΦ} / \text{Μ.Ο. διετίας Καθαρής Θέσης}) * 100$  &  $(\text{ΚΜΦ} / \text{Μ.Ο. διετίας Καθαρής Θέσης}) * 100$ .

Ο αριθμοδείκτης αποδοτικότητας ιδίων κεφαλαίων απεικονίζει την κερδοφόρα δυναμικότητα των επιχειρήσεων. Η υψηλή τιμή του δείκτη αποδοτικότητας ιδίων κεφαλαίων αποτελεί ένδειξη ευημερίας των εξεταζόμενων επιχειρήσεων. Αυτό μπορεί να οφείλεται στην επιτυχημένη διοίκησή τους, στις ευνοϊκές για αυτές οικονομικές συνθήκες και στην εύστοχη χρησιμοποίηση των κεφαλαίων τους. Η διαφορά μεταξύ του αριθμοδείκτη αποδοτικότητας ιδίων κεφαλαίων προ φόρων και αυτού μετά τους φόρους εντοπίζεται στη χρήση του μεγέθους «κέρδη (ζημιές) προ φόρων» στη θέση του αριθμητή για τον υπολογισμό του πρώτου αριθμοδείκτη και αντίστοιχα στη χρήση του μεγέθους «καθαρά κέρδη (ζημιές)» στη θέση του αριθμητή για τον υπολογισμό του δεύτερου.

Το 2014, η *προ φόρων αποδοτικότητα ιδίων κεφαλαίων* του κλάδου παρέμεινε αρνητική (-8,8%). Παρόμοια πορεία είχε και *ο δείκτης της*

<sup>2</sup> Στο δείγμα της παρούσας μελέτης περιλαμβάνονται δώδεκα (12) επιχειρήσεις. Από αυτές, έντεκα (11) έχουν υιοθετήσει τα Διεθνή Λογιστικά Πρότυπα.

αποδοτικότητας ιδίων κεφαλαίων μετά από φόρους, ο οποίος διαμορφώθηκε σε -11,1%.

(γ) Μικτό Περιθώριο Κέρδους: (Μικτά Κέρδη / Αξία Πωλήσεων)\*100

Ο συγκεκριμένος δείκτης αποτελεί ένδειξη της πολιτικής αγορών-πωλήσεων που εφαρμόζουν οι επιχειρήσεις και θεωρείται σημαντικό μέτρο αξιολόγησης της αποτελεσματικότητας των διοικήσεών τους. Μια υψηλή τιμή του δείκτη δείχνει την ικανότητα των επιχειρήσεων για επίτευξη φθηνών αγορών και πωλήσεων σε υψηλές τιμές.

Η τιμή του δείκτη εξαρτάται και από τη δομή των κεφαλαίων των εξεταζόμενων επιχειρήσεων, δηλαδή από το βαθμό δανειακής επιβάρυνσης, γιατί είναι ενδεχόμενο τα κέρδη τους να διατίθενται σε σημαντικό ποσοστό για την πληρωμή τόκων. Ακόμη, μπορεί να επηρεάζεται από τη μέθοδο αποτίμησης των αποθεμάτων. Πάντως, σε ορισμένες περιπτώσεις ενδέχεται ο αριθμοδείκτης μικτού περιθωρίου κέρδους να μην περιέχει μια πλήρη εικόνα της αποδοτικότητας των επιχειρήσεων, διότι ένα μικρό περιθώριο μπορεί να συνοδεύεται από πολύ υψηλό όγκο πωλήσεων.

Το μικτό περιθώριο κέρδους για το σύνολο των επιχειρήσεων του κλάδου αυξήθηκε οριακά το 2014, παραμένοντας όμως σε εξαιρετικά χαμηλό επίπεδο.

Σε επίπεδο εταιρειών, το υψηλότερο μικτό περιθώριο κέρδους κατέγραψε η Coral Gas (14,1%) με τις υπόλοιπες να κυμαίνονται σε χαμηλότερα επίπεδα. Θα πρέπει να επισημανθεί όμως ότι η κύρια δραστηριότητα της συγκεκριμένης εταιρείας διαφέρει από αυτήν των υπόλοιπων εταιρειών του δείγματος καθώς τα έσοδα της προέρχονται από την εμπορία υγραερίου.

Έτσι, κρίνεται σκόπιμο να αναφερθεί ότι πέραν της εταιρείας αυτής, τις υψηλότερες τιμές στο συγκεκριμένο δείκτη κατέγραψε η BP Ελληνική (8,1%) και η Avinoil με την Coral (4,1%) με τις υπόλοιπες να κυμαίνονται κάτω από 4%. Από την άλλη πλευρά, τα χαμηλότερα ποσοστά παρουσίασαν η ΕΤΕΚΑ με 1,5% και η Revoil με 2,7%.

(δ) Καθαρό Περιθώριο Κέρδους προ φόρων: (Κέρδη προ Φόρων / Αξία Πωλήσεων)\*100.

Ο λόγος των κερδών προ φόρων προς τις πωλήσεις εκφράζει τον αριθμοδείκτη καθαρού περιθωρίου κέρδους (προ φόρων) ή καθαρού κέρδους. Ο συγκεκριμένος αριθμοδείκτης καταγράφει το ποσοστό κέρδους επί των πωλήσεων με συνυπολογισμό των λειτουργικών και μη λειτουργικών εσόδων / εξόδων. Όσο μεγαλύτερος είναι ο αριθμοδείκτης καθαρού κέρδους, τόσο πιο επικερδής είναι μια επιχείρηση ή ένα σύνολο επιχειρήσεων.

Το 2014, το καθαρό περιθώριο κέρδους βελτιώθηκε οριακά σε σχέση με το προηγούμενο έτος και διαμορφώθηκε σε -0,5%, λόγω του περιορισμού των ζημιών του κλάδου.

Σε εταιρικό επίπεδο, το υψηλότερο καθαρό περιθώριο κέρδους το 2014 κατέγραψε η BP Ελληνική (3,5%) με την Coral (0,4%) και την Ελινόιλ (0,1%) να ακολουθούν, ενώ οι υπόλοιπες εταιρείες του κλάδου κινήθηκαν οριακά αρνητικά. Μεγαλύτερη μείωση σημείωσαν τα Ελληνικά Καύσιμα (-3,0%).

Πίνακας 7. Αριθμοδείκτες Εταιρειών 2013-2014

	2013	2014
<b>1. Αποδοτικότητα Συνόλου Απασχολουμένων Κεφαλαίων</b>	0,3%	1,5%
<b>2. Αποδοτικότητα Ιδίων Κεφαλαίων προ Φόρων</b>	-10,6%	-8,8%
<b>3. Αποδοτικότητα Ιδίων Κεφαλαίων μετά από Φόρους</b>	-14,1%	-11,0%
<b>4. Μικτό Περιθώριο Κέρδους</b>	3,4%	3,6%
<b>5. Καθαρό Περιθώριο Κέρδους (προ φόρων)</b>	-0,7%	-0,5%
<b>6. Διανομή Κοινωνικού Προϊόντος στο Δημόσιο</b>		
(α) Δασμοί / Φόροι Αγορών	97,7%	97,1%
(β) Φόρος Εισοδήματος	96,8%	96,4%
(γ) Άλλοι φόροι και εισφορές	0,7%	0,4%
<b>7. Διανομή Κοινωνικού Προϊόντος στο Προσωπικό</b>		
(α) Αμοιβές Προσωπικού	2,8%	2,6%
(β) Εργοδοτικές Εισφορές	2,0%	1,9%
	0,7%	0,7%
<b>8. Διανομή Κοινωνικού Προϊόντος στις Τράπεζες</b>		
	2,1%	2,2%
<b>9. Διανομή Κοινωνικού Προϊόντος στις Επιχειρήσεις</b>		
	-2,6%	-1,9%
<b>10. Επενδύσεις προς Μικτά Κέρδη</b>		
	9,8%	11,3%

Πηγή: Οικονομικά Στοιχεία επιχειρήσεων – Επεξεργασία Στοιχείων: IOBE.

## 2.2 Αριθμοδείκτες Κοινωνικού Προϊόντος & άλλοι

Οι αριθμοδείκτες κοινωνικού προϊόντος παρέχουν πληροφόρηση για τη διανομή του κοινωνικού προϊόντος: (α) στο Δημόσιο, (β) στο Προσωπικό, (γ) στις Τράπεζες και (δ) στους Μετόχους. Όπως έχει ήδη αναφερθεί, ως κοινωνικό προϊόν νοείται η διαφορά του συνόλου των εισροών (αξία πωλήσεων, άλλα έσοδα εκμετάλλευσης, έκτακτα και ανόργανα έσοδα/ έξοδα) και του συνόλου των εκροών (κόστος προϊόντων CIF, άμεσα έξοδα αγορών, άλλα λειτουργικά έξοδα, αποσβέσεις) των επιχειρήσεων. Στην παρούσα ενότητα περιλαμβάνεται ένας ακόμη αριθμοδείκτης, αυτός των επενδύσεων προς το σύνολο των μικτών κερδών.

### (α) Διανομή Κοινωνικού Προϊόντος στο Δημόσιο

Οι εξεταζόμενες εταιρείες διαθέτουν το κοινωνικό προϊόν τους στο Δημόσιο μέσω (α) δασμών και φόρων αγορών, (β) φόρου εισοδήματος και (γ) άλλων φόρων και εισφορών.

Το ποσοστό που αφορά στη διανομή του κοινωνικού προϊόντος στο Δημόσιο μειώθηκε οριακά στο 97,1% το 2014 από 97,7% το 2013. Σε εταιρικό επίπεδο, τις υψηλότερες τιμές στο συγκεκριμένο δείκτη κατέγραψαν τα Ελληνικά Καύσιμα (102,9%), ενώ ακολουθεί η Mamidoil (100,6%) και η ΕΤΕΚΑ με 98,2%. Από την άλλη, το χαμηλότερο ποσοστό συγκεντρώνει η BP Ελληνική με (17,7%).

(β) Διανομή Κοινωνικού Προϊόντος στο Προσωπικό

Μέρος του κοινωνικού προϊόντος των επιχειρήσεων του δείγματος διατίθεται στο προσωπικό τους μέσω (α) των αμοιβών και (β) των εργοδοτικών εισφορών.

Το 2014, ο δείκτης παρέμεινε ουσιαστικά αμετάβλητος στο 2,6% από 2,8% και αντίστοιχα κυμάνθηκε ο δείκτης των αμοιβών προσωπικού καθώς μειώθηκε οριακά κατά 0,1%.

Σε επίπεδο επιχειρήσεων, τις πρώτες θέσεις στη διανομή του κοινωνικού προϊόντος στο προσωπικό για το 2013 κατείχαν η BP Ελληνική με ποσοστό 38,7% και η Coral Gas με 13,0%, ενώ στις τελευταίες θέσεις βρέθηκαν η ΕΤΕΚΑ και η Revoil με 0,7% και 0,7%, αντίστοιχα.

(γ) Διανομή Κοινωνικού Προϊόντος στις Τράπεζες

Οι επιχειρήσεις διαθέτουν μέρος του κοινωνικού τους προϊόντος στις τράπεζες για την αποπληρωμή δανείων.

Για την οικονομική χρήση 2014, το ποσοστό που αφορά στη διανομή του κοινωνικού προϊόντος στις τράπεζες βελτιώθηκε οριακά φτάνοντας το 2,2% σε σχέση με το 2,1% του 2013.

Σε εταιρικό επίπεδο, οι επιχειρήσεις που διέθεσαν το υψηλότερο ποσοστό του κοινωνικού τους προϊόντος στις τράπεζες το συγκεκριμένο έτος, ήταν η Mamidoil-Jetoil και η BP Ελληνική με 7,7% και 3,5% αντίστοιχα ενώ οι υπόλοιπες εταιρείες του κλάδου κυμαίνονται χαμηλά, χωρίς να ξεπερνούν σε ποσοστό το 3%. Από την άλλη μεριά, το χαμηλότερο ποσοστό διέθεσαν η Coral (0,8%) και η Coral Gas (0,7%).

(δ) Διανομή Κοινωνικού Προϊόντος στους Μετόχους - Επιχειρήσεις

Οι επιχειρήσεις του κλάδου διαθέτουν επίσης ένα μέρος του κοινωνικού προϊόντος για την

πληρωμή μερίσματος στους μετόχους και για την αύξηση των αποθεματικών.

Το 2014 η τιμή του εν λόγω δείκτη κυμάνθηκε και πάλι σε αρνητικά επίπεδα (-1,9%) σημειώνοντας μικρή βελτίωση σε σχέση με το 2013. Η οριακή βελτίωση του δείκτη οφείλεται κατά κύριο λόγο στην υποχώρηση των (ζημιών) καθαρών κερδών μετά τους φόρους της χρήσης του 2014 (βλ. Πίνακα 8).

Αναφορικά με τις εταιρείες του δείγματος, μόνο η BP Ελληνική και φαίνεται να ξεχωρίζει διαθέτοντας το 30,9% του κοινωνικού της προϊόντος για πληρωμή μερίσματος στους μετόχους και αύξηση των αποθεματικών τους, ενώ στις τελευταίες θέσεις και με αρνητικό πρόσημο στην τιμή του δείκτη βρίσκονται η Mamidoil-Jetoil (-11,8%) και τα Ελληνικά καύσιμα (-7,4%) (Πίνακας 14).

(ε) Επενδύσεις προς Μικτά κέρδη

Ο συγκεκριμένος αριθμοδείκτης δεν ανήκει στην κατηγορία των αριθμοδεικτών διανομής κοινωνικού προϊόντος. Ζητούμενο εδώ είναι η σύγκριση των συνολικών επενδύσεων των επιχειρήσεων του δείγματος με τα μικτά τους κέρδη.

Το 2014, ο δείκτης βελτιώθηκε κατά 2 περίπου ποσοστιαίες μονάδες φτάνοντας το 11,3% από 9,8% την προηγούμενη χρονιά. Η αύξηση οφείλεται εν μέρει στην επενδυτική πολιτική των επιχειρήσεων, η οποία ήταν ενισχυμένη σε σχέση με το προηγούμενο έτος.

Σε εταιρικό επίπεδο, οι επιχειρήσεις που διέθεσαν το υψηλότερο ποσοστό είναι τα Ελληνικά Καύσιμα με 21,0%, ενώ στην τελευταία θέση βρίσκεται η BP Ελληνική με ποσοστό κοντά στο 1,7%.





**Συγκεντρωτικά Στοιχεία και Αριθμοδείκτες του Κλάδου Πετρελαιοειδών - 2014**

**Πίνακας 9. Περιουσιακή διάρθρωση 2000-2014**

ΟΛΕΣ ΟΙ ΕΤΑΙΡΕΙΕΣ	Σύνολο Εταιρειών (σε χιλ. €)															
	2000	2001	2002	2003	2004	2005	2006	2007	2008	2009	2010	2011	2012	2013	2014	ΜΕΡΜ
Υπόδειγμα Β																
ΠΑΓΙΑ	468.460	471.660	492.013	614.207	674.874	740.807	785.799	896.809	987.857	1.086.187	1.105.966	1.124.483	1.146.726	1.079.356	1.065.318	6,0%
% μεταβολή	-	0,7%	4,3%	24,8%	9,9%	9,8%	6,1%	14,1%	10,2%	10,0%	1,8%	1,7%	2,0%	-5,9%	-1,3%	
ΚΥΚΛΟΦΟΡΟΥΝ ΕΝΕΡΓΗΤΙΚΟ	854.308	902.389	940.638	984.330	1.073.945	1.307.588	1.446.227	1.683.125	1.524.314	1.559.035	1.748.912	1.669.905	1.402.859	1.353.908	1.231.613	2,6%
% μεταβολή	-	5,6%	4,2%	4,6%	9,1%	21,8%	10,6%	16,4%	-9,4%	2,3%	12,2%	-4,5%	-16,0%	-3,5%	-9,0%	
<b>ΜΕΙΟΝ: ΒΡΑΧ. ΠΑΘΗΤΙΚΟ</b>	<b>448.041</b>	<b>531.726</b>	<b>603.886</b>	<b>267.215</b>	<b>332.943</b>	<b>720.176</b>	<b>739.581</b>	<b>889.621</b>	<b>754.270</b>	<b>828.185</b>	<b>904.621</b>	<b>831.007</b>	<b>643.850</b>	<b>639.774</b>	<b>660.569</b>	<b>2,8%</b>
% μεταβολή	-	18,7%	13,6%	-55,8%	24,6%	116,3%	2,7%	20,3%	-15,2%	9,8%	9,2%	-8,1%	-22,5%	-0,6%	3,3%	
ΣΥΝΟΛΟ ΚΕΦΑΛΑΙΟΥ ΚΙΝΗΣΗΣ	406.267	370.663	336.752	717.116	741.002	587.412	706.645	793.504	770.044	730.850	844.292	838.898	759.009	714.134	705.981	4,0%
% μεταβολή	-	-8,8%	-9,1%	113,0%	3,3%	-20,7%	20,3%	12,3%	-3,0%	-5,1%	15,5%	-0,6%	-9,5%	-5,9%	-1,1%	
<b>ΣΥΝΟΛΟ ΑΠΑΣΧΟΛΟΥΜΕΝΟΥ ΚΕΦΑΛΑΙΟΥ</b>	<b>874.727</b>	<b>842.323</b>	<b>828.765</b>	<b>952.790</b>	<b>1.089.045</b>	<b>1.328.219</b>	<b>1.492.444</b>	<b>1.690.313</b>	<b>1.757.901</b>	<b>1.817.037</b>	<b>1.950.259</b>	<b>1.963.381</b>	<b>1.905.734</b>	<b>1.793.490</b>	<b>1.636.363</b>	<b>4,6%</b>
% μεταβολή	-	-3,7%	-1,6%	15,0%	14,3%	22,0%	12,4%	13,3%	4,0%	3,4%	7,3%	0,7%	-2,9%	-5,9%	-8,8%	
ΚΑΘΑΡΑ ΘΕΣΗ	468.885	477.290	482.715	552.670	636.040	705.264	710.978	782.047	751.821	827.856	788.849	767.566	733.164	656.846	546.048	1,1%
% μεταβολή	-	1,8%	1,1%	14,5%	15,1%	10,9%	0,8%	10,0%	-3,9%	10,1%	-4,7%	-2,7%	-4,5%	-10,4%	-16,9%	
ΜΑΚΡΟΠΡΟΘΕΣΜΕΣ ΥΠΟΧΡΕΩΣΕΙΣ	127.221	103.479	73.630	70.583	88.790	194.969	243.179	332.894	417.264	330.896	417.118	424.099	218.326	571.253	457.371	9,6%
% μεταβολή	-	-18,7%	-28,8%	-4,1%	25,8%	119,6%	24,7%	36,9%	25,3%	-20,7%	26,1%	1,7%	-48,5%	161,7%	-19,9%	
ΠΡΟΒΛΕΨΕΙΣ	65.833	70.926	78.793	85.857	109.792	85.372	95.959	110.989	104.513	106.064	67.038	40.920	29.020	25.398	32.094	-5,0%
% μεταβολή	-	7,7%	11,1%	9,0%	27,9%	-22,2%	12,4%	15,7%	-5,8%	1,5%	-36,8%	-39,0%	-29,1%	-12,5%	26,4%	
ΒΡΑΧΥΠΡΟΘΕΣΜΟΣ ΤΡΑΠΕΖ. ΔΑΝΕΙΣΜΟΣ	212.788	190.628	193.627	243.680	254.424	342.613	442.328	464.384	484.301	552.222	677.254	730.795	925.225	539.993	600.849	7,7%
% μεταβολή	-	-10,4%	1,6%	25,9%	4,4%	34,7%	29,1%	5,0%	4,3%	14,0%	22,6%	7,9%	26,6%	-41,6%	11,3%	
<b>ΣΥΝΟΛΟ</b>	<b>874.727</b>	<b>842.323</b>	<b>828.765</b>	<b>952.790</b>	<b>1.089.045</b>	<b>1.328.219</b>	<b>1.492.444</b>	<b>1.690.314</b>	<b>1.757.899</b>	<b>1.817.038</b>	<b>1.950.259</b>	<b>1.963.380</b>	<b>1.905.734</b>	<b>1.793.490</b>	<b>1.636.363</b>	<b>4,6%</b>
% μεταβολή	-	-3,7%	-1,6%	15,0%	14,3%	22,0%	12,4%	13,3%	4,0%	3,4%	7,3%	0,7%	-2,9%	-5,9%	-8,8%	

**Συγκεντρωτικά Στοιχεία και Αριθμοδείκτες του Κλάδου Πετρελαιοειδών - 2014**

**Πίνακας 10. Ανάλυση Φορολογίας και Ανόργανων Εσόδων/ Εξόδων 2000-2014**

ΟΛΕΣ ΟΙ ΕΤΑΙΡΕΙΕΣ	Σύνολο Εταιρειών (σε χιλ. €)															
	Υπόδειγμα Γ	2000	2001	2002	2003	2004	2005	2006	2007	2008	2009	2010	2011	2012	2013	2014
<b>(Α) ΑΝΑΛΥΣΗ ΦΟΡΩΝ ΚΑΙ ΕΙΣΦΟΡΩΝ</b>																
ΦΟΡΟΙ ΑΚΙΝΗΤΗΣ ΠΕΡΙΟΥΣΙΑΣ	322	195	290	334	396	839	831	888	1.138	876	1.348	809	668	627	1.243	10,1%
% μεταβολή	-	-39,5%	48,7%	15,1%	18,7%	111,8%	-1,0%	6,9%	28,2%	-23,0%	53,9%	-40,0%	-17,4%	-6,1%	98,1%	
ΕΚΤΑΚΤΗ ΕΙΣΦΟΡΑ	0	0	0	0	0	12	0	0	615	0	618	221	45	863	13	
% μεταβολή	-	-	-	-	-	-	-	-	-	-	-	-	-	-	-	
ΤΕΛΗ ΕΙΣΦΟΡΕΣ ΚΑΙ ΛΟΙΠΟΙ ΦΟΡΟΙ	5.674	5.727	6.874	8.604	10.673	12.711	12.750	13.260	16.179	30.116	12.576	13.110	12.664	9.366	9.192	3,5%
% μεταβολή	-	0,9%	20,0%	25,2%	24,0%	19,1%	0,3%	4,0%	22,0%	86,1%	-58,2%	4,2%	-3,4%	-26,0%	-1,9%	
<b>ΣΥΝΟΛΟ</b>	<b>5.996</b>	<b>5.922</b>	<b>7.164</b>	<b>8.938</b>	<b>11.250</b>	<b>13.562</b>	<b>13.581</b>	<b>14.148</b>	<b>17.932</b>	<b>30.992</b>	<b>14.542</b>	<b>14.140</b>	<b>13.377</b>	<b>10.789</b>	<b>10.450</b>	<b>4,0%</b>
% μεταβολή	-	-1,2%	21,0%	24,8%	25,9%	20,6%	0,1%	4,2%	26,7%	72,8%	-53,1%	-2,8%	-5,4%	-19,4%	-3,1%	
<b>(Β) ΑΝΑΛΥΣΗ ΑΝΟΡΓΑΝΩΝ ΕΣΟΔΩΝ/ ΕΞΟΔΩΝ</b>																
ΣΥΝΑΛΛΑΓΜΑΤΙΚΕΣ ΔΙΑΦΟΡΕΣ (NET)	-2.756	-2.770	2.080	13.328	412	-1.129	-2.310	-1.151	1.374	-1.970	5.246	-3.057	-70	1.358	-8.041	7,9%
% μεταβολή	-	0,5%	-175,1%	540,8%	-96,9%	-373,9%	104,7%	-50,2%	-219,4%	-243,4%	-366,3%	-158,3%	-97,7%			
ΚΕΡΔΗ/ΖΗΜΙΕΣ ΑΠΟ ΠΩΛΗΣΕΙΣ ΠΑΓΙΩΝ	-190	-6.098	226	312	8.305	-1.429	-1.173	4.144	-6.152	-1.918	-1.710	-583	5.939	-95	-1.227	14,3%
% μεταβολή	-	3117,0%	-103,7%	38,1%	2561,9%	-117,2%	-17,9%	-453,3%	-248,5%	-68,8%	-10,8%	-65,9%	-1118,6%	-101,6%		
ΠΡΟΣΑΥΞΗΣΕΙΣ ΚΑΙ ΛΟΙΠΟΙ ΦΟΡΟΙ	371	-110	281	81	124	1.752	8.289	-554	58	0	1.028	-497	-309	-209	10	-22,6%
% μεταβολή	-	-129,7%	-355,5%	-71,2%	53,1%	1313,1%	373,0%	-106,7%	-110,5%	-100,0%		-148,3%	-37,7%	-32,5%	-104,9%	
ΣΥΜΜΕΤΟΧΕΣ	0	0	0	0	-47	458	0	1.568	282	0	254	-80	820	-549	-5	
% μεταβολή	-	-	-	-	-	-1073,6%	-	-	-	-	-	-	-	-	-	
ΔΙΑΦΟΡΑ	-12.671	23.340	22.907	-4.124	-11.682	70.476	-12.830	13.457	31.067	24.425	24.036	-6.716	-7.849	-7.463	-3.225	-9,3%
% μεταβολή	-	-284,2%	-1,9%	-118,0%	183,3%	-703,3%	-118,2%	-204,9%	130,9%	-21,4%	-1,6%	-127,9%	16,9%	-4,9%	-56,8%	
<b>ΣΥΝΟΛΟ (ΩΣ ΑΝΑΛΥΣΗ ΑΠΟΤΕΛΕΣΜΑΤΩΝ)</b>	<b>-15.246</b>	<b>14.363</b>	<b>25.493</b>	<b>9.596</b>	<b>6.226</b>	<b>70.128</b>	<b>-8.024</b>	<b>17.464</b>	<b>26.629</b>	<b>20.537</b>	<b>28.863</b>	<b>10.933</b>	<b>-1.471</b>	<b>-6.959</b>	<b>-12.195</b>	<b>-1,6%</b>
% μεταβολή	-	-194,2%	77,5%	-62,4%	-35,1%	1026,4%	-111,4%	-317,6%	52,5%	-22,9%	40,5%	-62,1%	-113,5%	373,2%	75,2%	
<b>(Γ) ΑΝΑΛΥΣΗ ΦΟΡΩΝ ΕΙΣΟΔΗΜΑΤΟΣ</b>																
ΦΟΡΟΙ ΕΙΣΟΔΗΜΑΤΟΣ ΧΡΗΣΕΩΣ	27.717	40.506	55.524	70.642	66.494	68.024	32.340	28.248	15.752	43.159	20.922	6.861	3.178	24.251	10.689	-6,6%
% μεταβολή	-	46,1%	37,1%	27,2%	-5,9%	2,3%	-52,5%	-12,7%	-44,2%	174,0%	-51,5%	-67,2%	-53,7%	663,1%	-55,9%	
ΦΟΡΟΙ ΥΠΕΡΑΞΙΑΣ ΑΚΙΝΗΤΩΝ	562	0	0	543	717	-199	653	181	6.214	205	358	0	47	538	851	3,0%
% μεταβολή	-	-	-	-	32,0%	-127,8%	-428,1%	-72,3%	3333,1%	-96,7%	74,6%	-100,0%			58,2%	
ΦΟΡΟΙ ΕΙΣΟΔΗΜΑΤΟΣ ΠΡΟΗΓ. ΧΡΗΣΕΩΣ	2.294	4.507	5.875	16.566	5.858	3.095	-2	6.643	396	2.241	2.677	3.643	9.989	-129	1.327	-3,8%
% μεταβολή	-	96,5%	30,4%	182,0%	-64,6%	-47,2%	-100,1%	-332250,0%	-94,0%	465,9%	19,5%	36,1%	174,2%	-101,3%		
<b>ΣΥΝΟΛΟ (ΩΣ ΑΝΑΛΥΣΗ ΑΠΟΤΕΛΕΣΜΑΤΩΝ)</b>	<b>30.573</b>	<b>45.013</b>	<b>61.399</b>	<b>87.751</b>	<b>73.069</b>	<b>70.921</b>	<b>32.991</b>	<b>35.072</b>	<b>22.362</b>	<b>45.605</b>	<b>23.475</b>	<b>10.505</b>	<b>13.214</b>	<b>24.660</b>	<b>12.867</b>	<b>-6,0%</b>
% μεταβολή	-	47,2%	36,4%	42,9%	-16,7%	-2,9%	-53,5%	6,3%	-36,2%	103,9%	-48,5%	-55,3%	25,8%	86,6%	-47,8%	

## Συγκεντρωτικά Στοιχεία και Αριθμοδείκτες του Κλάδου Πετρελαιοειδών - 2014

**Πίνακας 11. Επενδύσεις και Λοιπά Στοιχεία του Κλάδου 2000-2014**

ΟΛΕΣ ΟΙ ΕΤΑΙΡΕΙΕΣ	Σύνολο Εταιρειών (σε χιλ. €)																
	Υπόδειγμα Δ	2000	2001	2002	2003	2004	2005	2006	2007	2008	2009	2010	2011	2012	2013	2014	ΜΕΡΜ
(Α) ΕΠΕΝΔΥΣΕΙΣ																	
ΕΠΕΝΔΥΣΕΙΣ ΔΙΑΦΟΡΕΣ		23.107	52.188	51.889	99.295	72.569	78.544	63.628	106.029	102.902	88.620	59.531	60.465	41.122	35.004	42.538	4,5%
% μεταβολή		-	125,9%	-0,6%	91,4%	-26,9%	8,2%	-19,0%	66,6%	-2,9%	-13,9%	-32,8%	1,6%	-32,0%	-14,9%	21,5%	
ΕΠΕΝΔΥΣΕΙΣ ΓΙΑ ΑΣΦΑΛΕΙΑ ΚΑΙ ΠΕΡΙΒΑΛΛΟΝ		6.377	10.054	6.845	9.630	6.051	9.210	9.941	11.992	6.571	5.621	3.120	3.074	4.133	1.486	1.224	-11,1%
% μεταβολή		-	57,6%	-31,9%	40,7%	-37,2%	52,2%	7,9%	20,6%	-45,2%	-14,5%	-44,5%	-1,5%	34,5%	-64,0%	-17,6%	
<b>ΣΥΝΟΛΙΚΕΣ ΕΠΕΝΔΥΣΕΙΣ</b>		<b>29.484</b>	<b>62.242</b>	<b>58.733</b>	<b>108.925</b>	<b>78.619</b>	<b>87.754</b>	<b>73.569</b>	<b>118.021</b>	<b>120.026</b>	<b>94.241</b>	<b>61.525</b>	<b>63.539</b>	<b>45.255</b>	<b>36.490</b>	<b>43.762</b>	<b>2,9%</b>
% μεταβολή		-	111,1%	-5,6%	85,5%	-27,8%	11,6%	-16,2%	60,4%	1,7%	-21,5%	-34,7%	3,3%	-28,8%	-19,4%	19,9%	
(Β) ΑΡΙΘΜΟΣ ΑΤΥΧΗΜΑΤΩΝ																	
ΘΑΝΑΤΗΦΟΡΑ		3	1	1	0	0	0	0	0	0	0	0	0	1	0	0	-100,0%
% μεταβολή		-	-66,7%	0,0%	-	-	-	-	-	-	-	-	-	-	-	-	
ΤΡΑΥΜΑΤΙΣΜΟΙ		17	17	22	11	11	4	4	9	9	5	4	2	1	2	0	-100,0%
% μεταβολή		-	0,0%	29,4%	-50,0%	0,0%	-63,6%	0,0%	125,0%	0,0%	-44,4%	-20,0%	-50,0%	-50,0%	100,0%		
ΑΛΛΑ		19	9	11	6	12	1	2	8	3	4	8	9	10	3	3	-12,4%
% μεταβολή		-	-52,6%	22,2%	-45,5%	100,0%	-91,7%	100,0%	300,0%	-62,5%	33,3%	100,0%	12,5%	11,1%	-70,0%	0,0%	
<b>ΣΥΝΟΛΟ ΑΤΥΧΗΜΑΤΩΝ</b>		<b>39</b>	<b>27</b>	<b>34</b>	<b>17</b>	<b>23</b>	<b>5</b>	<b>6</b>	<b>17</b>	<b>0</b>	<b>9</b>	<b>12</b>	<b>11</b>	<b>12</b>	<b>5</b>	<b>3</b>	<b>-16,7%</b>
% μεταβολή		-	-30,8%	25,9%	-50,0%	35,3%	-78,3%	20,0%	183,3%	-100,0%		33,3%	-8,3%	9,1%	-58,3%	-40,0%	
(Γ) ΑΡΙΘΜΟΣ ΠΡΑΤΗΡΙΩΝ		6.166	5.276	4.943	6.148	6.219	6.282	6.246	6.185	6.458	6.472	6.310	6.192	6.059	5.793	5.674	-0,6%
% μεταβολή		-	-14,4%	-6,3%	24,4%	1,2%	1,0%	-0,6%	-1,0%	4,4%	0,2%	-2,5%	-1,9%	-2,1%	-4,4%	-2,1%	
(Δ) ΙΔΙΟΚΤ. ΑΠΟΘΗΚ. ΧΩΡΟΙ ΣΕ χιλ m <sup>3</sup>		941	860	892	1.024	1.024	1.026	1.070	1.009	1.001	1.015	1.021	1.176	986	947	966	0,2%
% μεταβολή		-	-8,6%	3,7%	14,8%	0,0%	0,2%	4,3%	-5,7%	-0,8%	1,4%	0,6%	15,2%	-16,2%	-4,0%	2,0%	
(Ε) ΕΝΟΙΚΙΑΣ. ΑΠΟΘΗΚ. ΧΩΡΟΙ ΣΕ χιλ m <sup>3</sup>		5	19	18	45	45	48	109	108	136	137	223	381	364	116	103	24,2%
% μεταβολή		-	280,0%	-5,3%	150,0%	0,0%	6,7%	127,1%	-0,9%	25,9%	0,7%	62,8%	70,9%	-4,5%	-68,1%	-11,0%	
χιλ m <sup>3</sup>		261	258	252	287	290	249	218	228	216	321	248	348	473	301	297	0,9%
% μεταβολή		-	-1,1%	-2,3%	13,9%	1,0%	-14,1%	-12,6%	4,8%	-5,3%	48,6%	-22,7%	40,3%	35,9%	-36,3%	-1,5%	
(Ζ) ΑΡΙΘΜΟΣ ΣΗΜΕΙΩΝ ΕΦΟΔΙΑΣΜΟΥ		89	108	96	254	260	152	151	141	152	155	168	143	186	332	183	5,3%
% μεταβολή		-	21,3%	-11,1%	164,6%	2,4%	-41,5%	-0,7%	-6,6%	7,8%	2,0%	8,4%	-14,9%	30,1%	78,5%	-44,9%	
(Η) ΑΡΙΘΜΟΣ ΠΕΛΑΤΩΝ		76.291	69.187	73.171	29.580	30.195	32.991	29.537	35.152	31.692	26.696	30.624	31.201	35.464	33.813	35.595	-5,3%
% μεταβολή		-	-9,3%	5,8%	-59,6%	2,1%	9,3%	-10,5%	19,0%	-9,8%	-15,8%	14,7%	1,9%	13,7%	-4,7%	5,3%	
(Θ) ΣΥΝΟΛΟ ΠΙΣΤΩΤΩΝ		18.468	13.786	13.000	74.637	83.702	118.428	128.317	162.718	117.348	19.719	19.403	18.698	15.908	14.684	13.999	-2,0%
% μεταβολή		-	-25,4%	-5,7%	474,1%	12,1%	41,5%	8,4%	26,8%	-27,9%	-83,2%	-1,6%	-3,6%	-14,9%	-7,7%	-4,7%	
(Ι) ΑΡΙΘΜΟΣ ΑΠΑΣΧΟΛΟΥΜΕΝΩΝ ΑΥΤΟΚΙΝΗΤΩΝ																	
1) ΙΔΙΟΚΤΗΤΑ		419	459	408	656	608	479	439	433	465	401	390	384	353	323	315	-2,0%
% μεταβολή		-	9,5%	-11,1%	60,8%	-7,3%	-21,2%	-8,4%	-1,4%	7,4%	-13,8%	-2,7%	-1,5%	-8,1%	-8,5%	-2,5%	
2) ΤΡΙΤΩΝ		1.031	897	876	1.177	1.191	1.282	1.217	1.217	1.302	1.468	1.527	1.525	1.539	1.186	1.346	1,9%
% μεταβολή		-	-13,0%	-2,3%	34,4%	1,2%	7,6%	-5,1%	0,0%	7,0%	12,7%	4,0%	-0,1%	0,9%	-22,9%	13,5%	
<b>ΣΥΝΟΛΟ</b>		<b>1.450</b>	<b>1.356</b>	<b>1.284</b>	<b>1.830</b>	<b>1.799</b>	<b>1.761</b>	<b>1.656</b>	<b>1.650</b>	<b>1.767</b>	<b>1.869</b>	<b>1.917</b>	<b>1.909</b>	<b>1.892</b>	<b>1.509</b>	<b>1.661</b>	<b>1,0%</b>
% μεταβολή		-	-6,5%	-5,3%	42,5%	-1,7%	-2,1%	-6,0%	-0,4%	7,1%	5,8%	2,6%	-0,4%	-0,9%	-20,2%	10,1%	
(Κ) ΠΩΛΗΣΕΙΣ ΣΕ ΧΙΛΙΑΔΕΣ Μ.Τ. ΣΤΑ ΠΡΑΤΗΡΙΑ		7.718	5.532	5.727	8.366	8.264	8.863	8.412	7.877	10.476	6.303	6.499	6.173	5.790	4.391	4.503	-3,8%
% μεταβολή		-	-28,3%	3,5%	46,1%	-1,2%	7,2%	-5,1%	-6,4%	33,0%	-39,8%	3,1%	-5,0%	-6,2%	-24,2%	2,5%	
(Λ) ΑΡΙΘΜΟΣ ΠΡΟΣΩΠΙΚΟΥ		2.368	2.066	1.883	2.515	2.557	2.611	2.629	2.644	2.740	2.733	2.433	2.269	2.123	1.963	1.900	-1,6%
% μεταβολή		-	-12,8%	-8,9%	33,6%	1,7%	2,1%	0,7%	0,6%	3,6%	-0,3%	-11,0%	-6,7%	-6,4%	-7,5%	-3,2%	

## Συγκεντρωτικά Στοιχεία και Αριθμοδείκτες του Κλάδου Πετρελαιοειδών - 2014

**Πίνακας 12. Κοινωνικό Προϊόν 2000-2014**

ΟΛΕΣ ΟΙ ΕΤΑΙΡΕΙΕΣ	Σύνολο Εταιρειών (σε χιλ. €)																
	Υπόδειγμα Ε	2000	2001	2002	2003	2004	2005	2006	2007	2008	2009	2010	2011	2012	2013	2014	ΜΕΡΜ
<b>ΚΟΙΝΩΝΙΚΟ ΠΡΟΪΟΝ</b>																	
(Α) ΑΞΙΑ ΠΩΛΗΣΕΩΝ		6.051.559	5.632.921	5.567.106	6.366.405	6.852.203	8.372.972	9.626.493	10.048.469	12.738.153	10.728.637	12.892.928	13.531.960	12.472.996	10.933.687	10.697.190	<b>4,2%</b>
% μεταβολή		-	-6,9%	-1,2%	14,4%	7,6%	22,2%	15,0%	4,4%	26,8%	-15,8%	20,2%	5,0%	-7,8%	-12,3%	-2,2%	
(Β) ΆΛΛΑ ΕΣΟΔΑ ΕΚΜΕΤΑΛΛΕΥΣΗΣ		42.178	40.345	51.280	66.107	78.418	86.509	103.375	113.685	120.716	161.509	104.456	103.858	80.828	92.358	88.006	5,4%
% μεταβολή		-	-4,3%	27,1%	28,9%	18,6%	10,3%	19,5%	10,0%	6,2%	33,8%	-35,3%	-0,6%	-22,2%	14,3%	-4,7%	
(Γ) ΕΚΤΑΚΤΑ/ΑΝΟΡΓΑΝΑ –ΕΣΟΔΑ/ ΕΞΟΔΑ		-15.044	-14.363	-25.493	-5.781	25.019	70.128	-8.024	17.465	26.629	20.537	20.291	9.683	-1.471	-6.958	-12.195	-1,5%
% μεταβολή		-	-4,5%	77,5%	-77,3%	-532,8%	180,3%	-111,4%	-317,7%	52,5%	-22,9%	-1,2%	-52,3%	-115,2%	372,9%	75,3%	
<b>1. ΣΥΝΟΛΟ ΕΙΣΡΩΩΝ (Α+Β+Γ)</b>		<b>6.078.693</b>	<b>5.658.903</b>	<b>5.592.892</b>	<b>6.426.731</b>	<b>6.956.664</b>	<b>8.529.609</b>	<b>9.721.844</b>	<b>10.179.619</b>	<b>12.879.464</b>	<b>10.910.684</b>	<b>13.017.675</b>	<b>13.626.135</b>	<b>12.552.352</b>	<b>11.019.087</b>	<b>10.773.002</b>	<b>4,2%</b>
% μεταβολή		-	-6,9%	-1,2%	14,9%	8,2%	22,6%	14,0%	4,7%	26,5%	-15,3%	19,3%	4,7%	-7,9%	-12,2%	-2,2%	
(Δ) ΚΟΣΤΟΣ ΠΡΟΪΟΝΤΩΝ CIF		4.162.005	3.251.917	3.063.985	3.545.597	3.962.053	5.498.330	6.364.322	6.745.777	8.610.836	6.092.945	7.209.949	8.750.557	8.101.284	6.932.208	6.838.296	3,6%
% μεταβολή		-	-21,9%	-5,8%	15,7%	11,7%	38,8%	15,8%	6,0%	27,6%	-29,2%	18,3%	21,4%	-7,4%	-14,4%	-1,4%	
(Ε) ΑΜΕΣΑ ΕΞΟΔΑ ΑΓΟΡΩΝ		54.665	46.799	36.561	28.976	32.334	49.129	94.629	90.188	53.769	51.132	52.379	57.451	54.862	37.177	47.321	-1,0%
% μεταβολή		-	-14,4%	-21,9%	-20,7%	11,6%	51,9%	92,6%	-4,7%	-40,4%	-4,9%	2,4%	9,7%	-4,5%	-32,2%	27,3%	
(Ζ) ΆΛΛΑ ΛΕΙΤΟΥΡΓΙΚΑ ΕΞΟΔΑ		262.614	280.713	317.021	335.371	405.912	394.290	430.128	429.438	459.670	462.366	412.246	336.691	291.967	272.376	274.258	0,3%
% μεταβολή		-	6,9%	12,9%	5,8%	21,0%	-2,9%	9,1%	-0,2%	7,0%	0,6%	-10,8%	-18,3%	-13,3%	-6,7%	0,7%	
(Η) ΑΠΟΣΒΕΣΕΙΣ		60.919	68.674	67.313	72.807	76.988	78.037	68.686	72.854	75.870	85.943	74.436	76.078	70.922	66.978	60.901	0,0%
% μεταβολή		-	12,7%	-2,0%	8,2%	5,7%	1,4%	-12,0%	6,1%	4,1%	13,3%	-13,4%	2,2%	-6,8%	-5,6%	-9,1%	
<b>2. ΣΥΝΟΛΟ ΕΚΡΩΩΝ (Δ+Ε+Ζ+Η)</b>		<b>4.540.203</b>	<b>3.648.104</b>	<b>3.484.880</b>	<b>3.982.751</b>	<b>4.477.287</b>	<b>6.019.785</b>	<b>6.957.766</b>	<b>7.338.257</b>	<b>9.200.144</b>	<b>6.692.386</b>	<b>7.749.010</b>	<b>9.220.778</b>	<b>8.519.035</b>	<b>7.308.739</b>	<b>7.220.776</b>	<b>3,4%</b>
% μεταβολή		-	-19,6%	-4,5%	14,3%	12,4%	34,5%	15,6%	5,5%	25,4%	-27,3%	15,8%	19,0%	-7,6%	-14,2%	-1,2%	
<b>3. ΚΟΙΝΩΝΙΚΟ ΠΡΟΪΟΝ (1-2)</b>		<b>1.538.490</b>	<b>2.010.799</b>	<b>2.108.012</b>	<b>2.443.980</b>	<b>2.479.377</b>	<b>2.509.824</b>	<b>2.764.078</b>	<b>2.841.362</b>	<b>3.679.320</b>	<b>4.218.298</b>	<b>5.268.665</b>	<b>4.405.357</b>	<b>4.033.318</b>	<b>3.710.348</b>	<b>3.552.226</b>	<b>6,2%</b>
% μεταβολή		-	30,7%	4,8%	15,9%	1,4%	1,2%	10,1%	2,8%	29,5%	14,6%	24,9%	-16,4%	-8,4%	-8,0%	-4,3%	

## Συγκεντρωτικά Στοιχεία και Αριθμοδείκτες του Κλάδου Πετρελαιοειδών - 2014

**Πίνακας 12.β. Κοινωνικό Προϊόν 2000-2014**

ΟΛΕΣ ΟΙ ΕΤΑΙΡΕΙΕΣ	Σύνολο Εταιρειών (σε χιλ. €)																
	Υπόδειγμα ΣΤ	2000	2001	2002	2003	2004	2005	2006	2007	2008	2009	2010	2011	2012	2013	2014	ΜΕΡΜ
<b>ΔΙΑΝΟΜΗ ΚΟΙΝΩΝΙΚΟΥ ΠΡΟΪΟΝΤΟΣ</b>																	
1. ΔΗΜΟΣΙΟ																	
ΔΑΣΜΟΙ ΚΑΙ ΦΟΡΟΙ ΑΓΟΡΩΝ	1.358.207	1.833.044	1.877.933	2.140.055	2.188.671	2.159.778	2.509.552	2.527.809	3.433.767	3.908.993	5.075.726	4.234.497	3.911.529	3.591.135	3.425.630	6,8%	
% μεταβολή	-	35,0%	2,4%	14,0%	2,3%	-1,3%	16,2%	0,7%	35,8%	13,8%	29,8%	-16,6%	-7,6%	-8,2%	-4,6%		
ΦΟΡΟΙ ΚΑΙ ΕΙΣΦΟΡΕΣ	6.181	5.922	7.164	7.766	9.488	13.562	13.350	13.621	16.916	14.546	13.575	13.871	13.378	10.788	10.449	3,8%	
% μεταβολή	-	-4,2%	21,0%	8,4%	22,2%	42,9%	-1,6%	2,0%	24,2%	-14,0%	-6,7%	2,2%	-3,6%	-19,4%	-3,1%		
ΦΟΡΟΣ ΕΙΣΟΔΗΜΑΤΟΣ	27.717	40.506	61.399	87.298	77.421	70.921	32.991	35.154	18.646	45.605	34.234	10.505	13.213	24.660	12.867	-5,3%	
% μεταβολή	-	46,1%	51,6%	42,2%	-11,3%	-8,4%	-53,5%	6,6%	-47,0%	144,6%	-24,9%	-69,3%	25,8%	86,6%	-47,8%		
<b>ΣΥΝΟΛΟ ΔΗΜΟΣΙΟΥ</b>	<b>1.392.106</b>	<b>1.879.472</b>	<b>1.946.496</b>	<b>2.235.119</b>	<b>2.275.580</b>	<b>2.244.261</b>	<b>2.555.892</b>	<b>2.576.584</b>	<b>3.469.328</b>	<b>3.969.144</b>	<b>5.123.534</b>	<b>4.256.884</b>	<b>3.938.119</b>	<b>3.626.583</b>	<b>3.448.947</b>	<b>6,7%</b>	
% μεταβολή	-	35,0%	3,6%	14,8%	1,8%	-1,4%	13,9%	0,8%	34,6%	14,4%	29,1%	-16,9%	-7,5%	-7,9%	-4,9%		
2. ΠΡΟΣΩΠΙΚΟ																	
ΑΜΟΙΒΕΣ ΠΡΟΣΩΠΙΚΟΥ	75.762	68.149	72.322	86.841	94.265	100.761	107.294	113.848	121.147	121.400	115.425	100.094	87.017	75.698	67.455	-0,8%	
% μεταβολή	-	-10,0%	6,1%	20,1%	8,5%	6,9%	6,5%	6,1%	6,4%	0,2%	-4,9%	-13,3%	-13,1%	-13,0%	-10,9%		
ΕΡΓΟΔΟΤΙΚΕΣ ΕΙΣΦΟΡΕΣ	15.145	14.933	15.028	18.255	21.147	24.889	28.670	31.518	31.902	36.986	30.611	30.916	29.082	27.810	24.819	3,6%	
% μεταβολή	-	-1,4%	0,6%	21,5%	15,8%	17,7%	15,2%	9,9%	1,2%	15,9%	-17,2%	1,0%	-5,9%	-4,4%	-10,8%		
<b>ΣΥΝΟΛΟ ΠΡΟΣΩΠΙΚΟΥ</b>	<b>90.908</b>	<b>83.082</b>	<b>87.350</b>	<b>105.096</b>	<b>115.412</b>	<b>125.651</b>	<b>135.963</b>	<b>145.366</b>	<b>153.049</b>	<b>158.386</b>	<b>146.036</b>	<b>131.010</b>	<b>116.100</b>	<b>103.508</b>	<b>92.274</b>	<b>0,1%</b>	
% μεταβολή	-	-8,6%	5,1%	20,3%	9,8%	8,9%	8,2%	6,9%	5,3%	3,5%	-7,8%	-10,3%	-11,4%	-10,8%	-10,9%		
3. ΤΡΑΠΕΖΕΣ																	
ΤΟΚΟΙ	26.295	28.124	15.796	20.533	20.561	17.277	22.233	19.195	47.361	38.524	45.398	62.785	60.812	78.318	76.888	8,0%	
% μεταβολή	-	7,0%	-43,8%	30,0%	0,1%	-16,0%	28,7%	-13,7%	146,7%	-18,7%	17,8%	38,3%	-3,1%	28,8%	-1,8%		
<b>ΣΥΝΟΛΟ ΤΡΑΠΕΖΩΝ</b>	<b>26.295</b>	<b>28.124</b>	<b>15.796</b>	<b>20.533</b>	<b>20.561</b>	<b>17.277</b>	<b>22.233</b>	<b>19.195</b>	<b>47.361</b>	<b>38.524</b>	<b>45.398</b>	<b>62.785</b>	<b>60.812</b>	<b>78.318</b>	<b>76.888</b>	<b>8,0%</b>	
% μεταβολή	-	7,0%	-43,8%	30,0%	0,1%	-16,0%	28,7%	-13,7%	146,7%	-18,7%	17,8%	38,3%	-3,1%	28,8%	-1,8%		
4. ΕΠΙΧΕΙΡΗΣΕΙΣ																	
ΚΑΘΑΡΑ ΚΕΡΔΗ ΜΕΤΑ ΑΠΟ ΦΟΡΟΥΣ	29.181	20.121	58.370	83.237	67.941	122.635	49.989	100.216	-2.530	52.244	-46.186	-46.374	-81.713	-98.061	-65.883		
% μεταβολή	-	-31,0%	190,1%	42,6%	-18,4%	80,5%	-59,2%	100,5%	-102,5%	-2165,0%	-188,4%	0,4%	76,2%	20,0%	-32,8%		
<b>ΣΥΝΟΛΟ ΕΠΙΧΕΙΡΗΣΕΩΝ</b>	<b>29.181</b>	<b>20.121</b>	<b>58.370</b>	<b>83.237</b>	<b>67.941</b>	<b>122.635</b>	<b>49.989</b>	<b>100.216</b>	<b>-2.530</b>	<b>52.244</b>	<b>-46.186</b>	<b>-46.374</b>	<b>-81.713</b>	<b>-98.061</b>	<b>-65.883</b>		
% μεταβολή	-	-31,0%	190,1%	42,6%	-18,4%	80,5%	-59,2%	100,5%	-102,5%	-2165,0%	-188,4%	0,4%	76,2%	20,0%	-32,8%		
<b>ΣΥΝΟΛΟ ΚΟΙΝΩΝΙΚΟΥ ΠΡΟΪΟΝΤΟΣ (1+2+3+4)</b>	<b>1.538.490</b>	<b>2.010.799</b>	<b>2.108.012</b>	<b>2.443.985</b>	<b>2.479.493</b>	<b>2.509.824</b>	<b>2.764.078</b>	<b>2.841.361</b>	<b>3.678.893</b>	<b>4.218.298</b>	<b>5.268.705</b>	<b>4.405.357</b>	<b>4.033.318</b>	<b>3.710.348</b>	<b>3.552.225</b>	<b>6,2%</b>	
% μεταβολή	-	30,7%	4,8%	15,9%	1,5%	1,2%	10,1%	2,8%	29,5%	14,7%	24,9%	-16,4%	-8,4%	-8,0%	-4,3%		

## Συγκεντρωτικά Στοιχεία και Αριθμοδείκτες του Κλάδου Πετρελαιοειδών - 2014

### 3.2. Εξέλιξη Αριθμοδεικτών, 2000-2014

Πίνακας 13. Εξέλιξη Αριθμοδεικτών 2000-2014

Αριθμοδείκτες	2000	2001	2002	2003	2004	2005	2006	2007	2008	2009	2010	2011	2012	2013	2014
<b>A) Αριθμοδείκτες Αποδοτικότητα</b>															
1. Αποδοτικότητα Συνόλου Απασχολουμένων Κεφαλαίων	10,6%	10,3%	16,2%	21,5%	16,2%	17,4%	7,5%	9,7%	4,4%	7,8%	1,7%	1,3%	-0,4%	0,3%	1,5%
2. Αποδοτικότητα Ίδιων Κεφαλαίων προ Φόρων	13,4%	12,8%	25,0%	32,4%	24,5%	29,3%	11,7%	18,1%	2,4%	12,8%	-1,6%	-4,8%	-9,1%	-10,6%	-8,8%
3. Αποδοτικότητα Ίδιων Κεφαλαίων μετά Φόρων	6,9%	4,3%	12,2%	15,6%	11,4%	18,5%	7,1%	13,4%	-0,3%	6,6%	-5,7%	-6,0%	-10,9%	-14,1%	-11,0%
4. Μικτά κέρδη προς Πωλήσεις	7,9%	8,9%	10,6%	10,2%	9,8%	8,0%	6,8%	6,8%	5,0%	6,3%	4,3%	3,6%	3,2%	3,4%	3,6%
5. Κέρδη προ φόρων προς Πωλήσεις	0,9%	1,1%	2,2%	2,6%	2,1%	2,3%	0,9%	1,4%	0,1%	0,9%	-0,1%	-0,3%	-0,5%	-0,7%	-0,5%
<b>B) Αριθμοδείκτες Κοινωνικού Προϊόντος</b>															
6. Διανομή Κοινωνικού Προϊόντος στο Δημόσιο															
(α) Δασμοί/ Φόροι Αγορών	88,3%	91,2%	89,1%	87,6%	88,3%	86,1%	90,8%	89,0%	93,3%	92,7%	96,3%	96,1%	97,0%	96,8%	96,4%
(β) Φόρος Εισοδήματος	1,8%	2,0%	2,9%	3,6%	3,1%	2,8%	1,2%	1,2%	0,5%	1,1%	0,7%	0,2%	0,3%	0,7%	0,4%
(γ) Άλλοι Φόροι και Εισφορές	0,4%	0,3%	0,3%	0,3%	0,4%	0,5%	0,5%	0,5%	0,5%	0,3%	0,3%	0,3%	0,3%	0,3%	0,3%
(δ) Συνολικά	90,5%	93,5%	92,3%	91,4%	91,8%	89,4%	92,5%	90,7%	94,3%	94,1%	97,3%	96,6%	97,6%	97,7%	97,1%
7. Διανομή Κοινωνικού Προϊόντος στο Προσωπικό															
(α) Αμοιβές Προσωπικού	4,9%	3,4%	3,4%	3,6%	3,8%	4,0%	3,9%	4,0%	3,3%	2,9%	2,2%	2,3%	2,2%	2,0%	1,9%
(β) Εργοδοτικές Εισφορές	1,0%	0,7%	0,7%	0,7%	0,9%	1,0%	1,0%	1,1%	0,9%	0,9%	0,6%	0,7%	0,7%	0,7%	0,7%
(γ) Συνολικά	5,9%	4,1%	4,1%	4,3%	4,7%	5,0%	4,9%	5,1%	4,2%	3,8%	2,8%	3,0%	2,9%	2,8%	2,6%
8. Διανομή Κοινωνικού Προϊόντος στις Τράπεζες															
9. Διανομή Κοινωνικού Προϊόντος στις Επιχειρήσεις	1,7%	1,4%	0,8%	0,8%	0,8%	0,7%	0,8%	0,7%	1,6%	0,9%	0,9%	1,4%	1,5%	2,1%	2,2%
10. Επενδύσεις προς Μικτά κέρδη	1,9%	1,0%	2,8%	3,4%	2,7%	4,9%	1,8%	3,3%	-0,1%	1,2%	-0,9%	-1,1%	-2,0%	-2,6%	-1,9%

**Συγκεντρωτικά Στοιχεία και Αριθμοδείκτες του Κλάδου Πετρελαιοειδών - 2014**

**Πίνακας 14. Αριθμοδείκτες ανά εταιρεία 2014**

<b>Α) Αριθμοδείκτες Αποδοτικότητας</b>	Coral	Avinoil	EKO	EK	ETEKA	ΕΛΙΝΟΙΛ	BP Ελληνική	CoralGas	Cyclon	Aegeanoil	Revoil	Mamidoil	Σύνολο
<b>1. Αποδοτικότητα Συνόλου Απασχολούμενων Κεφαλαίων</b>													1,5%
<b>2. Αποδοτικότητα Ιδίων Κεφαλαίων προ Φόρων</b>													-8,8%
<b>3. Αποδοτικότητα Ιδίων Κεφαλαίων μετά από Φόρους</b>													-11,0%
<b>4. Μικτό Περιθώριο Κέρδους</b>	4,1%	4,1%	3,7%	2,8%	1,5%	3,8%	8,1%	14,1%	2,8%	3,0%	2,7%	3,0%	3,6%
<b>5. Καθαρό Περιθώριο Κέρδους (προ φόρων)</b>	0,4%	-0,7%	-0,1%	-3,0%	0,0%	0,1%	3,5%	-1,5%	-0,2%	-0,5%	-0,2%	-2,9%	-0,5%
<b>6. Διανομή Κοινωνικού Προϊόντος στο Δημόσιο</b>	96,2%	96,3%	96,6%	102,9%	98,2%	95,5%	17,7%	89,4%	92,0%	97,6%	98,1%	100,6%	97,1%
<i>(α) Δασμοί / Φόροι Αγορών</i>	95,8%	96,1%	95,7%	102,2%	97,8%	95,3%	-6,6%	87,3%	91,4%	97,3%	97,8%	99,8%	96,4%
<i>(β) Φόρος Εισοδήματος</i>	0,2%	0,0%	0,7%	0,2%	0,0%	0,2%	21,8%	0,6%	0,3%	0,0%	0,0%	0,4%	0,4%
<i>(γ) Άλλοι φόροι και εισφορές</i>	0,2%	0,1%	0,2%	0,5%	0,3%	0,1%	2,6%	1,5%	0,5%	0,2%	0,3%	0,4%	0,3%
<b>7. Διανομή Κοινωνικού Προϊόντος στο Προσωπικό</b>	2,1%	2,9%	1,9%	2,2%	0,9%	2,9%	47,8%	17,0%	7,0%	1,7%	1,0%	3,6%	2,6%
<i>(α) Αμοιβές Προσωπικού</i>	1,4%	2,1%	1,2%	1,5%	0,7%	2,1%	38,7%	13,0%	5,3%	1,3%	0,8%	2,8%	1,9%
<i>(β) Εργοδοτικές Εισφορές</i>	0,7%	0,8%	0,6%	0,7%	0,2%	0,8%	9,1%	4,0%	1,7%	0,3%	0,2%	0,8%	0,7%
<b>8. Διανομή Κοινωνικού Προϊόντος στις Τράπεζες</b>	0,8%	2,6%	2,7%	2,3%	0,9%	1,3%	3,5%	0,7%	1,9%	2,4%	1,2%	7,7%	2,2%
<b>9. Διανομή Κοινωνικού Προϊόντος στις Επιχειρήσεις</b>	0,9%	-1,8%	-1,1%	-7,4%	0,0%	0,3%	30,9%	-7,0%	-1,1%	-1,7%	-0,3%	-11,8%	-1,9%
<b>10. Επενδύσεις προς Μικτά Κέρδη</b>	16,4%	10,8%	10,3%	21,0%	10,8%	2,7%	1,7%	2,7%	21,6%	5,6%	31,8%	2,3%	11,3%